



RELATÓRIO ANUAL 2022



bradesco
seguros

Com Você. Sempre.



SUMÁRIO

| | | | |
|----------|--|-----------|--|
| 3 | Mensagem da Diretoria | 18 | Desempenho por Atividade |
| 4 | Mercado de Seguros | 19 | Auto/RCF e Ramos Elementares |
| 6 | O Grupo Bradesco Seguros | 19 | Capitalização |
| 7 | Desempenho do Grupo Bradesco Seguros nas Operações de Seguros, Previdência Complementar Aberta e Capitalização | 20 | Saúde |
| 7 | Provisões Técnicas | 23 | Seguro de Vida e Previdência Complementar Aberta |
| 7 | Adequação de Capital | 24 | BSP <i>Affinity</i> |
| 7 | Recursos Humanos | 24 | BSP Empreendimentos Imobiliários |
| 8 | Gestão de Riscos | 25 | Desempenho Econômico e Financeiro |
| 9 | Controles Internos | 26 | Principais Números |
| 9 | <i>Compliance</i> | 26 | Composição do Prêmio Líquido por Segmentos |
| 9 | Prevenção à Lavagem de Dinheiro/ Financiamento e Fraudes | 27 | Principais Indicadores |
| 10 | Governança de Dados e Segurança da Informação | 28 | Balancos Patrimoniais |
| 10 | Tecnologia da Informação | 30 | Demonstrações dos Resultados |
| 11 | Ouvidoria | 31 | Demonstrações do Resultado Abrangente |
| 12 | <i>Marketing</i> , Cultura e Longevidade | 31 | Demonstrações dos Fluxos de Caixa |
| 12 | Inovação | 33 | Administração |
| 15 | Reconhecimentos | | |
| 16 | Sustentabilidade | | |



MENSAGEM DA DIRETORIA

O mercado segurador voltou a apresentar resultado positivo, atingindo a marca de dois dígitos de crescimento em 2022, terceiro ano de um cenário ainda impactado pela pandemia da COVID-19, que trouxe reflexos significativos na economia. O desempenho foi bem superior ao apurado em 2021.

Nesse cenário, o **Grupo Bradesco Seguros**, líder do mercado segurador no Brasil, apurou, no fim do exercício, faturamento de R\$ 95,4 bilhões com prêmios de Seguros, Contribuições de Previdência e Receitas de Capitalização, registrando evolução em todas as linhas de negócios e expansão de 16,7% no consolidado, em comparação a 2021.

Conglomerado segurador da Organização Bradesco com atuação multilinha e presença em todas as regiões do país, o Grupo manteve a liderança do mercado nacional de seguros, com 22,46% de *market share*.

Em 2022, a Companhia apresentou Lucro Líquido de R\$ 6,8 bilhões nos segmentos de Seguros, Capitalização e Previdência Complementar Aberta.

Esse resultado foi influenciado, entre outros fatores, pelos índices econômico-financeiros, que se refletiram no Resultado Financeiro e na atualização das Provisões Técnicas, e pelo aumento do Índice de Sinistralidade pelo segundo ano consecutivo, ainda fruto da retomada gradual da demanda por procedimentos eletivos, que permaneceu reprimida em razão do distanciamento social decorrente da pandemia.

O Patrimônio Líquido consolidado atingiu a marca de R\$ 12,8 bilhões, e o Retorno Médio sobre o Patrimônio Líquido (ROAE) também apresentou melhora significativa, passando para 18,9%.

O valor contabilizado das Provisões Técnicas, ao fim do exercício, atingiu o montante de R\$ 308,527 bilhões (R\$ 277,821 bilhões no exercício de 2021).

Os ativos financeiros garantidores das Provisões Técnicas atingiram, em 31 de dezembro de 2022, o montante de R\$ 309,056 bilhões (R\$ 282,915 bilhões no exercício de 2021).

Esses valores mantiveram o **Grupo Bradesco Seguros** como um dos maiores investidores institucionais do país.

O valor pago em indenizações por morte, acidentes, perdas com veículos, perdas em residências, consultas, exames, cirurgias e internações médicas, benefícios e pensões previdenciárias e resgates em Capitalização atingiu a marca de R\$ 46,162 bilhões em 2022, líquidos de resseguro, o que correspondeu a R\$ 183,912 milhões por dia útil durante o exercício.

Os resultados refletem o compromisso do Grupo Segurador com a busca por eficiência administrativa e excelência no atendimento, além da contínua evolução de seu modelo de atuação multirramo e multicanal, visando entregar soluções completas de proteção a seus clientes, em seus diferentes ciclos de vida.

Em 31 de dezembro, integravam o **Grupo Bradesco Seguros** e suas controladas, nos segmentos de Seguros, Previdência Complementar Aberta e Capitalização, as seguintes sociedades: Bradesco Seguros S.A., Bradesco Auto/RE Companhia de Seguros, Bradesco Vida e Previdência S.A., Bradesco Capitalização S.A., Bradesco Argentina de Seguros S.A., Europ Assistance Brasil Serviços de Assistência S.A. e Eabs Serviços de Assistência e Participações S.A.

MERCADO DE SEGUROS



bradesco
seguros

Pelo segundo ano consecutivo, o mercado de seguros apurou avanço expressivo em 2022, superando, mais uma vez, até o resultado registrado no período pré-pandemia. Dados divulgados pela Superintendência de Seguros Privados (Susep) demonstram um crescimento nominal de 16,2% na arrecadação do setor, que encerrou o período com receita de R\$ 355,9 bilhões, englobando os Seguros Gerais e de Vida, Previdência Complementar Aberta e Capitalização e excluindo a Saúde Suplementar.

No segmento de Saúde Suplementar, contabilizada pela Agência Nacional de Saúde Suplementar (ANS), a arrecadação dos planos privados somou R\$ 262,8 bilhões de janeiro a dezembro de 2022. De acordo com a Agência, esse valor é 6,18% maior do que o apurado no mesmo período de 2021.

Excluindo a Saúde Suplementar, a penetração da arrecadação das seguradoras no Produto Interno Bruto (PIB) brasileiro nominal ficou em 3,5% em 2022, pouco acima dos 3,4% registrados em 2021.

Na Saúde Suplementar, a participação no PIB nominal teve pequena queda, passando de 2,8% em 2021 para 2,7% em 2022.

A situação econômico-financeira do setor permaneceu estável em 2022, com níveis adequados de suficiência de capital para absorver perdas inesperadas.

Os ativos garantidores sob gestão do setor atingiram o total de R\$ 1,80 trilhão ao fim do exercício, o que representa um aumento de 10,4% em comparação à soma de R\$ 1,63 trilhão apurada em 2021.

Esse avanço mais uma vez evidencia a posição do mercado de seguros como relevante investidor institucional.

Segundo a Susep, o Lucro Líquido do setor de seguros somou R\$ 22,3 bilhões em 2022, com expressivo aumento de 88,1% comparado ao exercício anterior.

As indenizações, benefícios, resgates e sorteios

pagos pelos segmentos regulados pela Susep somaram R\$ 219,4 bilhões em 2022, crescimento expressivo de 15,5% comparado ao exercício anterior.

Dessa forma, o volume de recursos injetados pelo mercado de seguros na economia nacional alcançou, ao fim de 2022, a média diária de R\$ 601,095 milhões, aumento de 15,1% em comparação a 2021.

Mesmo com o cenário ainda instável na economia, o desempenho do mercado segurador foi sólido e resiliente. Boa parte dos ramos de atividades cresceu em termos reais.

No segmento de Pessoas, os planos de acumulação registraram arrecadação de R\$ 153,9 bilhões em 2022, registrando crescimento de 10,87% em comparação ao exercício de 2021.

No VGBL, a receita anual alcançou R\$ 140,38 bilhões em 2022, com expressivo crescimento de 11,3% em comparação a 2021 (R\$ 126,16 bilhões).

Nos planos de risco, a arrecadação atingiu R\$ 60,4 bilhões em 2022, avançando 12,89% sobre 2021 (R\$ 53,5 bilhões).

O segmento de seguros de Danos e de Responsabilidades somou R\$ 113,3 bilhões, com crescimento de 26,16%.

Pelo quarto ano consecutivo, alguns ramos se destacaram, com crescimento acima de dois dígitos. Foram os casos dos seguros de Vida (15,1%), Responsabilidade Civil (13,8%), Rural (39,5%) e Transporte (24,6%).

Outro destaque foi o ramo de Seguro Auto, com avanço de 32,8% em 2022. A arrecadação no segmento totalizou R\$ 51,05 bilhões.



O GRUPO BRADESCO SEGUROS



bradesco
seguros

Desempenho do Grupo Bradesco Seguros nas Operações de Seguros, Previdência Complementar Aberta e Capitalização

O Consolidado da Bradesco Seguros apresentou, no exercício de 2022, Lucro Líquido de R\$ 4,295 bilhões (R\$ 2,352 bilhões no exercício de 2021).

O faturamento com prêmios de seguros, contribuições de previdência e receitas de capitalização, no fim do exercício, alcançou R\$ 59,966 bilhões (R\$ 50,472 bilhões no exercício de 2021).

Indenizações, benefícios pagos e resgates atingiram o montante de R\$ 46,162 bilhões, líquido de resseguro.

No consolidado do segmento de seguros, pensões previdenciárias, indenizações por morte, acidentes, perdas com veículos e perdas em residências, a Companhia pagou aos seus segurados R\$ 183,912 milhões, em média, por dia útil, durante o exercício de 2022 em indenizações, resgates e benefícios.

Provisões Técnicas

O valor contabilizado das Provisões Técnicas, ao fim do exercício, atingiu o montante de R\$ 308,527 bilhões (R\$ 277,821 bilhões no exercício de 2021), com a seguinte composição:

Provisões Técnicas de Seguros, R\$ 30,358 bilhões; Provisões Técnicas de Previdência Complementar Aberta e VGBL, R\$ 269,035 bilhões; Provisões Técnicas de Capitalização, R\$ 9,134 bilhões.

Os ativos financeiros garantidores das Provisões Técnicas atingiram, em 31 de dezembro, o montante de R\$ 309,056 bilhões (R\$ 282,915 bilhões no exercício de 2021).



Adequação de Capital

Para as empresas reguladas pela Susep, a Resolução CNSP n.º 432/21 e alterações posteriores estabelecem que as sociedades deverão apresentar Patrimônio Líquido Ajustado (PLA) igual ou superior ao Capital Mínimo Requerido (CMR). O PLA é avaliado em uma visão econômica e deve ser calculado com base no patrimônio líquido contábil ou no patrimônio social contábil, considerando os ajustes contábeis e os ajustes associados à variação dos valores econômicos. O CMR é equivalente ao maior valor entre o Capital Base (CB) e o Capital de Risco (CR).

Em aderência às referidas normas, o **Grupo Bradesco Seguros** mantém níveis de capital adequados aos requerimentos regulatórios.

O processo de adequação e gerenciamento de capital é acompanhado de forma contínua, visando assegurar que o **Grupo Bradesco Seguros** mantenha uma sólida base de capital para apoiar o desenvolvimento das atividades e fazer frente aos riscos em qualquer situação do mercado, em atendimento aos requerimentos regulatórios e/ou aos aspectos de Governança Corporativa.

A Companhia deve manter, permanentemente, capital compatível com os riscos de suas atividades e operações, conforme as características e peculiaridades da Bradesco Seguros, representado por níveis adequados de capital. O **Grupo Bradesco Seguros** acompanha, de maneira permanente, os limites requeridos pelos respectivos Órgãos Reguladores, bem como os limites de exposição a riscos estabelecidos pelo Conselho de Administração.

Recursos Humanos

Criado em 2004, o Universo do Conhecimento do Seguro (Universeg) tem por objetivo capacitar e aprimorar o conhecimento e a cultura do seguro de funcionários e corretores, preparando-os para um mercado cada vez mais competitivo, ágil e inovador, com diversas ações em âmbito nacional, cujo foco é o desenvolvimento técnico e comportamental.

No exercício de 2022, foram realizadas ações de capacitação e desenvolvimento, para funcionários e corretores, com registro de 572.030 participações.

A plataforma Universeg, que revolucionou a forma de disseminar conteúdos e conhecimentos para os corretores parceiros e funcionários de corretoras, completou um ano em julho de 2022. Nesse período, foram disponibilizados 383 conteúdos em diversos formatos, como *games*, *podcasts*, aulas *on-line*, *e-books*, infográficos e *workshops* interativos para contribuir com o desenvolvimento profissional e pessoal dos parceiros de negócios do **Grupo Bradesco Seguros**. A plataforma também oferece trilhas específicas que abordam, por exemplo, os produtos do Grupo Segurador e as regulamentações do mercado segurador. Como novidades, cabe citar o acesso à plataforma Universeg por meio do App do Corretor e o lançamento da metodologia “Pixel Learning”, que atende à dinâmica do dia a dia, complementando o desenvolvimento de forma leve e curta como um “*pixel*”.

Outro destaque foi o programa “Você em FOCO”, objetivando o autoconhecimento e o desenvolvimento dos funcionários por meio de palestras e programas que abordam temas voltados à prevenção, aos cuidados com a saúde e à humanização das relações.

No exercício de 2022, foram realizadas palestras com transmissão ao vivo sobre os temas “Empoderamento feminino”, “Tratar o corpo para beneficiar a mente”, “Cuidando das nossas emoções” e “Diversidade: o que você tem a ver com isso?”. No total, houve 1.441 participações, entre funcionários, amigos e familiares. Além disso, tiveram sequência as turmas de “Mindfulness”, “Ética e Literatura”, “Cine e Gestão”, “Experiências Imersivas: Ser Presente” e “Workshop de Óleos Essenciais”.

No desenvolvimento de líderes, em parceria com a Universidade Corporativa Bradesco (UniBrad), na “Trilha de Liderança”, foram realizadas ações de capacitação para 1.077 participantes. O programa aborda soluções focadas nos desafios de cada nível de gestão, visando desenvolver e aprimorar as competências essenciais de líderes, com ênfase em sucessão, sustentabilidade dos negócios e resultados. Foram incluídas novas ações com temas atuais e relevantes, como “Liderança Híbrida”, “Neuroliderança 360º” e “Cuidando de Quem Cuida”.

Destaca-se, também, o “Programa Viva”, cujo objetivo é proporcionar um ambiente de trabalho equilibrado e saudável, fomentando os aspectos relacionados à qualidade de vida para todos os funcionários. Nesse período, foi realizado atendimento essencial para funcionários e familiares. O programa disponibilizou testes rápidos de telemedicina para 100% dos funcionários.

No primeiro semestre de 2022, o **Grupo Bradesco Seguros** implantou o novo formato de Trabalho Híbrido, buscando alinhamento aos novos cenários e às novas práticas do mercado mundial. Esse modelo de trabalho considera as características e necessidades das unidades de negócios, considerando fatores como gestão do tempo e planejamento para proporcionar maior flexibilidade, autonomia, bem-estar e mais qualidade de vida para os funcionários.

Gestão de Riscos

O **Grupo Bradesco Seguros**, em linha com os modelos adotados no mercado nacional e em atendimento à legislação vigente, conta com uma Estrutura de Gestão de Riscos implantada, atuando de forma independente, no que tange a regulamentos, normas e políticas internas, tendo como principal objetivo assegurar que os riscos a que a Companhia está exposta sejam devidamente identificados, analisados, mensurados, tratados e monitorados.

O processo de gerenciamento de riscos conta com a participação de todas as camadas contempladas pelo escopo de governança corporativa, que abrange desde a Alta Administração até as diversas áreas de negócios e produtos na identificação e gestão dos riscos. Há comitês com funções específicas, permitindo que os riscos, tais como os de subscrição, crédito, liquidez, mercado e operacional, sejam identificados, avaliados, monitorados, controlados e mitigados.

Esse processo inclui categorizar os riscos relevantes para compor o perfil de riscos; monitorar os tipos de riscos assumidos com base nas compensações risco-retorno, para alcançar os objetivos estratégicos e buscar eficiência na gestão de capital; e assegurar o acultramento de gestão de riscos nos vários níveis da atuação do Grupo, incluindo a difusão de políticas, normas e processos, bem como o monitoramento contínuo da exposição e da tolerância aos riscos.

O **Grupo Bradesco Seguros** observa as definições e os requisitos apresentados na Resolução CNSP 416/2021, assegurando a conformidade com a legislação vigente.

Controles Internos

A área de Controles Internos tem como principal objetivo apoiar todas as áreas internas, seja de suporte ao negócio, seja operacional, na construção e manutenção de um ambiente corporativo mais seguro e sustentável. Suas atividades, aderentes às normas locais, seguem as diretrizes da política da Organização Bradesco sobre o tema e cumprem as exigências da seção 404 da lei americana Sarbanes-Oxley e os principais *frameworks* internacionais de controles, tais como o Committee of Sponsoring Organizations of the Treadway Commission (COSO) e o Control Objectives for Information and Related Technology (COBIT). O **Grupo Bradesco Seguros** observa as definições e os requisitos apresentados na Resolução CNSP 416/2021, assegurando a conformidade com a legislação vigente.

Os testes de aderência são realizados periodicamente, assegurando a eficiência dos controles e o atendimento às regulamentações e aos normativos internos do **Grupo Bradesco Seguros**. Os resultados são reportados à Alta Administração do Grupo Segurador, aos Comitês de Auditoria e de Gestão de Riscos, Controle Atuarial e Conformidade da Bradseg Participações.

Compliance

O **Grupo Bradesco Seguros** possui estrutura própria para monitoramento do atendimento tempestivo às demandas dos Órgãos Reguladores que supervisionam suas atividades. Nesse sentido, a área de *Compliance* atua na captação, na divulgação e no devido acompanhamento das regulamentações aplicáveis para assegurar a aderência.

A aplicação dos princípios de conduta, estabelecidos pela Organização Bradesco e pelo **Grupo Bradesco Seguros** nas relações com os clientes, parceiros, fornecedores e demais partes relacionadas, também faz parte da atuação da área de *Compliance* por meio de acompanhamento contínuo e ações periódicas para o acultramento dos públicos envolvidos (interno e externo), contribuindo para uma melhor jornada e experiência com os produtos e serviços da Companhia.

O **Grupo Bradesco Seguros** conta com comitês executivos, possibilitando que as tomadas de decisão ocorram nas instâncias pertinentes, resguardando os padrões de conduta e a responsabilidade corporativa, em uma busca contínua por excelência em seus processos e uma prestação de contas transparente e ética às partes interessadas.

Prevenção à Lavagem de Dinheiro/Financiamento ao Terrorismo e Fraudes

O Grupo mantém o compromisso contínuo de prevenir e combater a Lavagem de Dinheiro, o Financiamento ao Terrorismo e as Fraudes, por meio de processos, sistemas, controles consistentes e equipe qualificada, aplicados no devido monitoramento das operações e relacionamentos, apoiando os esforços governamentais locais e internacionais contra

possíveis situações criminosas. Mantém disponíveis canais de denúncia e caixas de e-mails corporativos aos administradores, funcionários, estagiários, aprendizes e ao público externo para receber relatos de indícios de práticas ilícitas ou irregulares, resguardando total sigilo.

Governança de Dados e Segurança da Informação

Diante da velocidade do movimento de transformação digital, a Bradesco Seguros dispõe de robusto processo de Governança de Dados e Segurança da Informação, alinhado aos requerimentos da Lei Geral de Proteção de Dados (LGPD) e definições emanadas pelos órgãos reguladores.

Esse processo é permanentemente reavaliado, visando ao aperfeiçoamento e alinhamento às melhores práticas, reforçando o compromisso organizacional com a disponibilidade, integridade, segurança, confidencialidade e privacidade das informações organizacionais e de seus *stakeholders*, com ênfase especial na privacidade, segurança da informação e governança de dados (pessoais e sensíveis).

Dessa forma, o **Grupo Bradesco Seguros** aprimora continuamente suas ações, sempre apoiadas nos direcionamentos do Encarregado de Proteção de Dados ou *Data Protection Officer* (DPO), durante todo o ciclo de tratamento de dados, com foco na conformidade aos dispositivos legais aplicáveis e às boas práticas de mercado, objetivando melhoria da qualidade, transparência, proteção aos dados, ações de conscientização e aculturação, aplicação de metodologias de boas práticas de segurança, criação e revisão de normas internas, processos, documentos firmados com terceiros e sistemas de informação e controles, bem como o atendimento a solicitações de titulares de dados pessoais em geral, entre outras atribuições.



Tecnologia da Informação

No exercício de 2022, os esforços dos núcleos de Tecnologia da Informação do **Grupo Bradesco Seguros**, alinhados ao direcionamento estratégico, concentraram-se em projetos que visam aumentar a eficiência, maximizar a segurança e melhorar a experiência do usuário e a satisfação dos clientes, destacando-se:

- Ganhos de eficiência operacional e produtividade, com destaque para as operações de regulação de sinistros e emissão, por meio do uso de novas tecnologias, integrações mais eficientes e automação. Com ênfase na adoção de autosserviços para ganho de eficiência e melhoria do atendimento de corretores e clientes, foram disponibilizadas novas funcionalidades nos apps, portais e demais canais de atendimento, aumentando a autonomia da operação em tempo real;
- Habilitação de novos produtos, coberturas e serviços com o uso eficiente da tecnologia, proporcionando a corretores e parceiros comerciais alternativas de distribuição e atendimento às necessidades dos clientes. Cabe destacar as novas plataformas de seguro auto frota, de descontos comerciais (DCE), de precificação auto, de ramos elementares (RE) *on-line* e de gestão de casos de negócios (GCN), entre outras;

- Disponibilização aos corretores do módulo de treinamento mobile “Na Palma da Mão”, que visa aumentar a participação desses profissionais nos treinamentos oferecidos pela plataforma Universeg do **Grupo Bradesco Seguros**, buscando ampliar os conhecimentos sobre produtos e melhores práticas de atendimento ao cliente, assim como potencializar o desenvolvimento pessoal;
- Aumento da transparência, eficiência e segurança no registro das operações, por meio da implantação do Sistema de Registro das Operações de Seguros, Previdência Complementar Aberta, Capitalização e Resseguros. Conforme instruções da Superintendência de Seguros Privados (Susep), foram implementados os Ramos de Riscos Financeiros (Fiança Locatícia), Marítimo, Responsabilidade Civil, Rural, Consórcio e Patrimonial;
- Melhorias nos processos operacionais, com destaque para o Novo Sistema de Pagamento de Benefícios, referente a plano de Previdência Complementar. O sistema proporciona maior segurança e automatização dos processos e do Painel de clientes, possibilitando aos gerentes das agências do Bradesco o acompanhamento do *status* das propostas, facilitando a comunicação entre departamentos e agências, assim como propiciando aumento de negócios;
- Melhorias na experiência dos clientes (pessoas física e jurídica), com a criação de produtos diferenciados e parametrizáveis, assim como a disponibilização de diversos autosserviços no app, no Internet Banking e no Net Empresa. Com os autosserviços, também foram obtidos ganhos de eficiência operacional por meio da desoneração das agências e da central de atendimento. Dentre os projetos que disponibilizaram esses benefícios, cabe destacar as soluções “*Facelift Mobile*”, que revitalizou a jornada do cliente, tornando-a mais simples e intuitiva, e Capitalização Net Empresa (canal do Banco Bradesco), com a disponibilização de vários autosserviços para aquisição, manutenção e consulta de títulos.

Ouvidoria

Criada em 2003, a Ouvidoria do **Grupo Bradesco Seguros**, aliada à estratégia organizacional, tem por missão representar o cliente com imparcialidade, transformando sua manifestação em uma experiência que fortaleça seu relacionamento com a Organização; buscar a melhoria contínua dos processos, produtos e serviços; e manter-se adequada em razão das constantes mudanças e necessidades dos novos perfis de clientes.

Nesse sentido, busca ser reconhecida como uma instância de referência no atendimento aos clientes e na observância das normas legais e regulamentares relativas aos direitos do consumidor, atuando na prevenção e solução de conflitos, seguindo os princípios estabelecidos pela Política de Relacionamento com clientes: ética, responsabilidade, transparência e diligência da Companhia.

Ao longo dos anos, a Ouvidoria do **Grupo Bradesco Seguros** recebeu diversos reconhecimentos do mercado à sua atuação.

Dentre os prêmios conquistados, destacam-se:

- **Prêmio ABT em 2014;**
- **Certificação como Empresa Legal pelo Centro de Inteligência Padrão (CIP) em 2017 e 2018;**
- **Prêmio Top Consumidor - Excelência nas Relações de Consumo e Respeito ao Meio Ambiente:** conquistado por nove anos;
- **Prêmio Ouvidorias Brasil:** destaque durante dez anos consecutivos entre as melhores Ouvidorias do país;
- **Prêmio Ouro ABRAREC em 2019** com o case “24 horas de atendimento de excelência”, na categoria “Atendimento mediador extrajudicial”.



Marketing, Cultura e Longevidade

Por meio do Circuito Cultural Bradesco Seguros, o **Grupo Bradesco Seguros** patrocinou importantes peças teatrais e exposições.

Ao longo do exercício de 2022, apresentou, por meio da plataforma “Com Você”, os espetáculos “Balletto di Roma” e “Doidas e Santas”. O espetáculo “Amores de Palco” foi exibido até o início de julho no YouTube da Bradesco Seguros. Presencialmente, o **Grupo Bradesco Seguros** patrocinou os seguintes espetáculos: “Concerto para 2”, “A Cor Púrpura”, “Quero Vê-la Sorrir”, “Série de Concertos Internacionais” e “Bibi - Uma Vida em Musical”.

Em ações ligadas à longevidade e à qualidade de vida, o **Grupo Bradesco Seguros** seguiu promovendo conteúdos em seu *site* “Viva a Longevidade”, voltados para os temas Finanças, Convivência, Conhecimento, Saúde e Bem-estar. Em novembro de 2022, foi realizada a décima edição do Fórum Internacional da Longevidade, reunindo especialistas nacionais e internacionais para debater o tema sobre “Harmonia entre Gerações” e sua importância para a construção de uma vida mais longa e melhor. Também foi patrocinada pelo Grupo Segurador a décima oitava edição do Jogo das Estrelas, partida de futebol beneficente que reúne jogadores e celebridades.

Inovação

O Grupo Segurador lançou, em 2022, produtos e serviços cuja principal marca foi a inovação em todos os segmentos de atuação.

Vida e Previdência

A Bradesco Vida e Previdência vem contribuindo para disseminar a cultura de proteção e criação de patrimônio de longo prazo por meio dos seus produtos de Seguros de Vida e Previdência Complementar. Atenta às recentes transformações do mercado, a empresa desenvolveu importantes ações para aprimorar a experiência de seus segurados e participantes.



No ramo de Previdência

Complementar Aberta, foi modernizado o portfólio de fundos (individual e empresarial), ampliando as parcerias com gestoras renomadas do mercado e respeitando todos os perfis de risco. Houve avanços no autoatendimento aos clientes para autonomia e gestão de seus planos de forma dinâmica e flexível, assim como implementação de melhorias nos processos de assinatura digital, com resultados positivos, tanto para o cliente final quanto para a força de vendas.

As contratações por autosserviços aumentaram sua relevância por ocasião do estímulo aos planos mensais e da reformulação da jornada, promovendo melhor experiência ao cliente em multicanais.

Incentivando a cultura de criação de patrimônio, desde a primeira idade, e a proteção de menores, a grade de produtos destinados ao público jovem foi revitalizada e, de forma inédita, passou a contar com planos ‘Multigestores’, que proporcionam acesso a diversas estratégias por meio de um único produto, além de fundos da ‘Família Seleção’, que permitem a atuação em dois níveis de diversificação: Gestores/Fundos e Classes de Ativos, abrangendo todos os perfis de investidor e permitindo a busca por maiores retornos.

Em parceria com as equipes de atendimento ao cliente, foram ampliadas as ações para fidelização, visando a maior conexão e proximidade no relacionamento com clientes e parceiros de negócios da Bradesco Vida e Previdência.

No ramo de Seguros de Pessoas, a empresa buscou disseminar a importância do seguro para o planejamento familiar e sucessório, aprimorando comunicação, treinamento, processos e produtos. No primeiro semestre de 2022, a Bradesco Vida e Previdência lançou o produto 'Novo Vida Segura Premiável', com coberturas, comissionamento e formas de pagamentos personalizáveis. Além disso, ampliou a oferta, por meios digitais, do seguro 'Vida Viva Bradesco', produto eleito em março de 2022 pela EFMA-Accenture como melhor case de inovação na categoria 'Inovação em Produtos e Serviços', tendo recebido a medalha de prata do prêmio *EFMA Accenture Innovation in Insurance Awards 2022*.

Já no segundo semestre, o produto 'Novo Vida Segura' recebeu uma nova cobertura, ficando ainda mais completo. Na mesma direção, pensando em soluções práticas e completas para empresas, a Bradesco Vida e Previdência lançou o seguro 'Empresarial Flexível', produto completo e fácil de contratar. Outro destaque foi a reformulação do 'Seguro Viagem Bradesco', que ganhou ainda mais coberturas e novas opções de planos.

Na vertente digital, a Bradesco Vida e Previdência disponibilizou e ampliou, nos canais *on-line*, a possibilidade de manutenção de contratos, faturamento, cobrança e ajustes. Com o emprego da metodologia de mensuração NPS (*Net Promote Score*), a empresa ampliou o contato com os clientes, aperfeiçoando ainda mais os processos digitais.

Saúde

Foram realizados diversos investimentos na área de Tecnologia da Informação e de Gestão Operacional, dentre os quais, destacam-se:

- **Análise Automática das Solicitações de Procedimentos Médicos Via Sistema CBTI:** implantação de ferramenta capaz de processar, analisar e aprovar automaticamente as solicitações de procedimentos médicos que requerem autorização prévia, trazendo mais segurança ao processo e reduzindo despesas operacionais e administrativas;

- **Sistema de Gestão de Regulação Médica:** ferramenta que possibilita compartilhamento das informações acerca dos pedidos de procedimentos médicos junto aos estipulantes, permitindo uma melhor visualização e gestão de todo o processo regulatório;
- **Investimentos em Serviços para Web e Mobile:** lançamento dos novos Apps Bradesco Saúde e Bradesco Saúde Concierge, com *layout* mais intuitivo e moderno e melhorias tecnológicas para garantir melhor navegação e utilização dos serviços. Além disso, foi realizada a integração com os serviços da empresa Idwall Tecnologia para o uso da jornada de reembolso pelo aplicativo, com o objetivo de aprimorar a validação da segurança dos beneficiários;
- **Investimentos em Data Lake e Big Data:** um *business Data Lake* contém dados estruturados e não estruturados de uma ampla variedade de fontes, e a lógica analítica concentra-se na criação de modelos preditivos para melhorias de produtos e serviços. Já um *business Big Data* possibilita coletar dados e aplicar técnicas analíticas para entendê-los, fazer previsões e agir, o que resulta na criação de novos modelos de negócios, assim como reunir dados, lógica analítica e aplicativos para viabilizar novas oportunidades de negócios.

Capitalização

Em seus 38 anos de história, a Bradesco Capitalização tem pautado sua atuação pelo compromisso de oferecer aos clientes Títulos de Capitalização diversificados que atendam suas expectativas, além de procurar contribuir para o desenvolvimento do hábito de guardar dinheiro e concorrer a prêmios. Alcançar esses objetivos tem sido possível em razão dos investimentos constantes em pessoas, sistemas e processos, que fazem da Bradesco Capitalização a maior e uma das mais sólidas companhias de Capitalização no Brasil. Além disso, a empresa tem trabalhado para fortalecer suas estratégias no mercado por meio do desenvolvimento de novos negócios e parcerias. No exercício de 2022, a Bradesco Capitalização continuou a concentrar esforços no desenvolvimento das plataformas sistêmicas, com o objetivo de reestruturar e desenvolver melhorias na comercialização e operacionalização dos produtos, com viés na desmaterialização, digitalização e integração com a arquitetura do Banco Bradesco.

Auto/RE

Com o intuito de oferecer maior comodidade ao corretor e melhor proteção para os bens dos seus segurados, a Bradesco Auto/RE busca inovar e aperfeiçoar continuamente seus produtos e serviços. No exercício de 2022, destacaram-se as seguintes ações:

- **Parcelamento em até onze vezes sem juros** para o produto Auto e utilização de peças compatíveis com o produto Auto Light, direcionado para clientes mais sensíveis a preço;
- **Reformulação do Seguro Auto Correntista:** flexibilização na contratação de coberturas e serviços com oferta de desconto na contratação e ampliação do desconto para qualquer modalidade de cartão de crédito da Bradesco Seguros;
- **Reformulação do Programa de Remuneração do Corretor:** mudança das regras, passando a contemplar mais corretores com o objetivo de obter maior engajamento;
- **Cobrança por Recorrência no Cartão de Crédito:** cobrança por cartão de crédito com comprometimento do limite somente do valor da parcela;
- **Nova Jornada de Contratação - Frota:** ferramenta de cotação de frota, mais moderna, ágil e de melhor usabilidade para o corretor;
- **Inteligência Artificial em Autorização de Reparos Auto:** utilização de inteligência artificial para realizar a análise de cobertura técnica, primeiramente com as críticas objetivas. Na sequência do projeto, serão feitas as críticas de cognição, de culpabilidade e imagens;
- **Inteligência Artificial da Detecção de Perda Total:** utilização de inteligência artificial e dados para apurar o prejuízo e identificar prontamente se o evento será de perda total ou não.

O objetivo de ambos os projetos de IA é reduzir o tempo de atendimento do sinistro e, conseqüentemente, melhorar a jornada do cliente.

- **Projeto Internalização da Regulação Auto:** tem como objetivo melhorar a experiência do cliente e reduzir o custo médio do sinistro e a despesa operacional com a regulação de sinistro Auto. Outro benefício do projeto está na qualidade do serviço executado, que passa a oferecer atendimento proativo e resolutivo direto com o cliente ou o corretor, aumentando a resolutividade;
- **Melhorias na Jornada de Contratação dos Produtos Ramos Elementares:** oferecimento ao corretor de jornadas de contratação mais intuitivas;
- **Lançamento do “Lar Mais Seguro”:** novo produto oferece ótimo custo-benefício e uma gama completa de assistências para o dia a dia dos segurados, além de uma contratação simples e ágil para os corretores;
- **Readequação dos Pacotes de Assistência Residencial:** simplificação da contratação e melhora da composição de serviços de assistência dos produtos residenciais, em conformidade com as boas práticas de mercado;
- **Melhor Data de Pagamento para os Produtos Ramos Elementares Negociáveis:** maior flexibilidade para os clientes efetuarem o pagamento no momento da contratação do seguro, acompanhando as boas práticas de mercado;
- **Sinistro Sustentável - Descarte Ecológico:** tem por objetivo recolher bens indenizados, referentes a seguros residenciais, para a destinação ecologicamente correta. Desde a criação do programa, em janeiro de 2022, já foram destinadas 120 toneladas. As ações são realizadas com total governança, apoiando a economia circular e a inclusão de vulneráveis sociais no Terceiro Setor.



Reconhecimentos

Em 2022, o **Grupo Bradesco Seguros** foi destaque nas mais importantes premiações e publicações relacionadas ao setor.

Grupo Bradesco Seguros

- Por mais um ano, esteve presente entre as Melhores Empresas para se Trabalhar em Barueri e Região, na categoria Grande Porte, no *ranking* da consultoria global Great Place to Work (GPTW). Também conquistou, pelo segundo ano consecutivo, a certificação no Rio de Janeiro, como uma das 15 melhores empresas nessa categoria, e, no Paraná, na categoria Médio Porte.
- Pelo sexto ano, marcou presença entre as companhias que mais se destacaram no *ranking* da parceria Estadão-Austin Rating, com Bradesco Saúde, Bradesco Vida e Previdência e Bradesco Capitalização, conquistando o primeiro lugar em suas respectivas categorias.
- Na 13ª edição da pesquisa 'Marcas dos Cariocas', realizada pelo jornal O Globo em parceria com a TroianoBranding para aferir as marcas de produtos e serviços mais admiradas pelos cariocas, levando em conta critérios como qualidade e respeito ao consumidor, foi citado nas categorias 'Seguradoras' e 'Planos de Saúde', com Bradesco Seguros e Bradesco Saúde, respectivamente.
- Na 19ª edição do tradicional 'Prêmio Segurador Brasil', promovida pela revista Segurador Brasil, conquistou a primeira colocação nas categorias 'Melhor Desempenho Global' (Previdência Privada); 'Melhor Desempenho', 'Liderança' e 'Maior Crescimento de Vendas' (Ramo Educacional e Perda de Renda); 'Melhor Desempenho' e 'Liderança' (Garantia Estendida); 'Liderança' (Vida Individual); 'Destaque de Melhor Desempenho' (Condomínio, Crédito Interno, Habitacional e Capitalização); e 'Destaque em Liderança' (Auto, RC-Ônibus e Residencial).
- Pelo décimo primeiro ano consecutivo, figurou entre as empresas que têm as melhores Ouvidorias do país, segundo o Prêmio Ouvidorias Brasil, da Associação Brasileira das Relações Empresa Cliente (ABRAREC).
- Com o case 'Jornada Conectada: o hub de conteúdos pioneiro do mercado segurador', conquistou a 12ª edição do Prêmio 'Melhores do Seguro', concedido pela revista Apólice, na categoria 'Melhores iniciativas entre as empresas que compõem o setor'.
- Foi vencedor nas categorias 'Benefício de Convênio de Saúde' e 'Seguro de Vida' do 'Prêmio Consumidor Moderno de Excelência em Serviços ao Cliente', realizado há mais de 20 anos pelo Grupo Padrão em reconhecimento às empresas e aos profissionais comprometidos com a excelência no relacionamento e atendimento ao cliente.
- Conquistou sete categorias na 22ª edição do 'Prêmio Mercado de Seguros - Troféu Gaivota de Ouro', promovido pela revista Seguro Total: 'Excelência em Seguro Residencial, Carteira de Seguro Saúde, Carteira de Capitalização, Previdência Privada, Seguro de Vida, Seguro Educacional e Prêmios Totais'.
- Obteve a primeira colocação na categoria 'Seguros em Geral' do prêmio 'Melhores Fornecedores para RH de 2022', concedido pelo Grupo Gestão RH em sua 16ª edição.

Auto/RE

- Pelo 12º ano consecutivo, a Bradesco Seguros liderou o *ranking* sobre Seguro Residencial da pesquisa da Associação Brasileira de Defesa do Consumidor (Proteste). A seguradora foi indicada como uma das melhores do país, tendo sido a única da amostra a obter pontuação final superior a 68 pontos, entre as principais companhias do Brasil.



Saúde

- Liderou o *ranking* 'Seguro Saúde' no Anuário Valor 1000, editado pelo jornal Valor Econômico. A tradicional publicação apresenta análises detalhadas sobre as mil maiores empresas do Brasil, com base em critérios como competitividade, investimentos e infraestrutura.
- Conquistou o primeiro lugar na categoria 'Planos de Saúde' do Prêmio CONAREC 2022, considerado o maior reconhecimento de inteligência relacional e engajamento entre os *players* do mercado de relacionamento com clientes. Promovida pelo Grupo Padrão, a premiação teve como foco, em sua nona edição, a avaliação da capacidade de atendimento ao cliente dos canais digitais, além de relacionamento entre as empresas.
- Pelo segundo ano consecutivo, Bradesco Saúde foi eleito o plano de saúde dos cariocas pela pesquisa 'Os mais amados do Rio', realizada pela Revista Veja Rio, em parceria com a empresa de tecnologia MindMiners. O estudo revela os produtos e serviços preferidos dos moradores do Rio de Janeiro, contemplando 30 categorias, de atrações turísticas a aplicativos de *delivery*.
- Foi premiada na 8ª edição da Revista 'O Melhor de São Paulo Marcas & Serviços', publicada pela Folha de S. Paulo, como principal destaque em 'Seguro Saúde', categoria incluída na premiação em 2022.

Vida e Previdência

- Pelo 20º ano consecutivo, conquistou o prêmio 'Marcas de Confiança' na categoria Previdência Privada. A premiação é resultado da 22ª pesquisa anual da Revista Seleções, em parceria com o Instituto Datafolha, que aponta as marcas mais confiáveis do Brasil na avaliação dos consumidores.
- Foi premiada, pelo terceiro ano consecutivo, na 8ª edição da revista 'O Melhor de São Paulo - Marcas & Serviços', publicada pela Folha de S. Paulo, como principal destaque na categoria Previdência Privada.

Sustentabilidade

O **Grupo Bradesco Seguros** integra os aspectos Ambientais, Sociais e Governança (ASG) em sua estratégia, contando com uma Comissão de Sustentabilidade, da qual participam os executivos que buscam entender riscos e oportunidades em ASG, evoluindo em melhores práticas, visando garantir que suas operações e negócios estejam preparados para os desafios socioambiental e climático, com forte governança corporativa.

O Grupo desenvolve novos produtos, serviços e assistências com foco em negócios sustentáveis, além de ações objetivando a adaptação e a mitigação de impactos relacionados às mudanças climáticas e ao meio ambiente. O uso das importantes ferramentas de tecnologia e inovação tem sido fundamental para a conquista de avanços nas práticas de sustentabilidade.



Em negócios sustentáveis, merecem destaque os seguros inclusivos, por meio dos quais o Grupo Segurador busca oferecer produtos e serviços que atendam a todas as camadas sociais.

A Bradesco Seguros é pioneira na criação e comercialização de seguros inclusivos e planos de previdência complementar, direcionados para toda a população brasileira. No exercício de 2022, foram comercializados mais de um milhão de bilhetes de microsseguros, distribuídos em todas as regiões do território nacional por cerca de 12 mil correspondentes. Para a obtenção desse resultado, são considerados os microsseguros Primeira Proteção, Microseguro Acidental Premiável, Microseguro Bradesco Expresso, Vida Viva Mulher e Vida Viva.

Desde junho de 2012, a empresa é signatária dos Princípios para Sustentabilidade em Seguros (PSI), compromisso voluntário estabelecido pelo Programa das Nações Unidas para o Meio Ambiente - Iniciativa Financeira (UNEP-FI). Em maio de 2022, a Companhia assinou o compromisso Task Force on Climate Related Financial Disclosures (TCFD), iniciativa que busca a elaboração e a implementação de recomendações para divulgação e análise de riscos e oportunidades relacionados às questões climáticas e ao modo como são gerenciados.

Na esfera social, promove, desde 2004, o Projeto Integração Empresa Escola (PIEE), atendendo mais de 800 crianças de comunidades do bairro do Rio Comprido, na cidade do Rio de Janeiro. Seu objetivo é incentivar o desenvolvimento e a prática de atividades culturais, esportivas e socioambientais.

Em agosto de 2022, celebrando o Dia Nacional do Voluntariado, cerca de 300 funcionários e corretores do **Grupo Bradesco Seguros** se uniram para uma campanha de voluntariado, arrecadando mais de 55 toneladas de alimentos e produtos. A ação beneficiou 26 instituições que cuidam de pessoas em situação de vulnerabilidade.

Também cabe destacar o Projeto Semear, ação voluntária na qual funcionários compartilham suas experiências profissionais com jovens em situação de vulnerabilidade social em início de carreira. O projeto foi implementado por meio de um programa de mentoria (viabilizado nas plataformas do Instituto Joule), composto por 94 pessoas, com mais de 300 horas de desenvolvimento pessoal, gerando transformações positivas para a sociedade.

DESEMPENHO POR ATIVIDADE



Auto/RE e Ramos Elementares

A Bradesco Auto/RE apresentou, no exercício de 2022, faturamento de R\$ 8,544 bilhões (R\$ 6,269 bilhões no exercício de 2021), assinalando crescimento de 36,29%. No ramo de Automóveis, a Companhia manteve a política de tarifação pela característica individual de cada segurado, sofisticando sua subscrição por meio de modelagem estatística e ferramentas mais adequadas de tarifação. Nos Ramos Elementares, atuou em seguros massificados, mantendo uma expressiva carteira de seguros residenciais, com cerca de 1,4 milhão de residências seguradas.

Resultado do Exercício

A Bradesco Auto/RE apresentou, no exercício de 2022, Lucro Líquido de R\$ 664,455 milhões (R\$ 324,525 milhões no exercício 2021), registrando crescimento de 104,75% em relação ao montante auferido no mesmo período do ano anterior, o que representou uma rentabilidade de 24,69% sobre o Patrimônio Líquido Médio.

Capitalização

Desempenho das Operações de Capitalização

No exercício de 2022, a Bradesco Capitalização manteve o fortalecimento de sua participação no mercado, no qual detém a liderança de faturamento com *share* de 22,4%, segundo dados divulgados pela Susep (base dezembro de 2022).

A arrecadação atingiu o montante de R\$ 6,369 bilhões (R\$ 5,493 bilhões no exercício de 2021), registrando crescimento de 15,95%, em razão da retomada da economia e da facilidade na aquisição do produto por meio de aceite digital no App Bradesco Celular, App Net Empresa, Internet Banking e pelo Net Empresa.



As provisões técnicas atingiram R\$ 9,134 bilhões. Foram sorteados R\$ 81,2 milhões em prêmios aos clientes no período. Com isso, baseada em uma política de fidelização dos clientes voltada à qualidade no atendimento e à oferta de produtos, a Bradesco Capitalização encerrou o exercício de 2022 com 3,2 milhões de clientes e uma carteira de 21,4 milhões de títulos ativos.

Visando aumentar a qualidade no atendimento aos clientes, foram realizados trabalhos em conjunto com a Ouvidoria do **Grupo Bradesco Seguros**, com foco em processos, melhoria da experiência do cliente e pesquisa digital de satisfação das jornadas de aquisição e resgate dos títulos de capitalização.

Resultado do Exercício

A Bradesco Capitalização apresentou, no exercício de 2022, Lucro Líquido de R\$ 673,774 milhões (R\$ 510,273 milhões no exercício de 2021), registrando crescimento de 32,04% em relação ao montante auferido no mesmo período do ano anterior, o que representa uma rentabilidade de 43,89% sobre o Patrimônio Líquido Médio.

Saúde

O resultado consolidado da Bradesco Saúde apresentou, no exercício de 2022, prêmios/contraprestações de assistência à saúde e assistência odontológica no montante de R\$ 30,191 bilhões (R\$ 26,139 bilhões no exercício de 2021), e a Controladora finalizou o exercício com prêmios no montante de R\$ 28,137 bilhões (R\$ 24,160 bilhões no exercício de 2021).

No exercício de 2022, a carteira consolidada atingiu 4,04 milhões de clientes, e a Controladora superou 3,47 milhões.

Destaca-se o crescimento da carteira de Seguros Para Grupos (SPG), destinados a pequenas e médias empresas, que atingiu prêmios acumulados de R\$ 11,842 bilhões, o que representa uma evolução de 11,5% em relação ao mesmo período de 2021.

Em consultas, exames, cirurgias e internações médicas, a Companhia atingiu, em 2022, o montante de R\$ 32,263 bilhões no Consolidado, pagando, em média, aos seus segurados R\$ 128,538 milhões por dia útil.

Os indicadores financeiros de provisões técnicas e de solvência da Companhia se destacam dentre as empresas do setor, mantendo-se como referência em solidez e confiança para clientes da rede referenciada.

Empresas Controladas

Em 31 de dezembro, a Companhia mantinha participação acionária nas seguintes empresas que atuam no segmento da Saúde Suplementar e odontológico: Mediservice Operadora de Planos de Saúde S.A. e Odontoprev S.A.

Resultado do Exercício

O resultado consolidado da Bradesco Saúde apresentou, no exercício de 2022, Lucro Líquido de R\$ 690,539 milhões (R\$ 993,834 milhões no exercício 2021).

Sinistralidade

O Consolidado da Bradesco Saúde apresentou aumento na sinistralidade em 4,0 p.p., passando de 91,8% em 2021 para 95,8% em 2022, enquanto a Controladora apresentou aumento de 0,3 p.p., fechando 2022 com sinistralidade de 95,6%, contra 95,3% em 2021.

Principais Ações Estratégicas Realizadas

Ao longo do exercício de 2021, a Bradesco Saúde manteve e promoveu diversas ações com efeitos positivos sobre a sua performance global, destacando-se:

- **Qualificação de Operadoras:** a Bradesco Saúde alcançou a nota máxima 1,0, na melhor faixa no Índice de Desempenho de Saúde Suplementar da ANS (IDSS 2022 - ano-base 2021). Com isso, destaca-se entre as maiores operadoras do país, mantendo sua pontuação na maior faixa da avaliação, desde 2014;
- **Controle de Sinistros:** avanços na forma de negociação com a rede referenciada, objetivando garantir maior previsibilidade ao pagamento dos serviços prestados, em razão do aprimoramento da gestão dos itens que compõem as despesas;
- **Avanços em programas que incentivem a atenção primária e a assistência resolutiva, como:**
 - **Meu Doutor Bradesco Saúde:** ampliação de especialidades nas cidades com o programa já implantado. Ainda em 2022, foi ampliado o “Meu Doutor Atenção Primária” em São Paulo, Rio de Janeiro e Campinas. Já no formato de linhas de cuidado, com equipes multidisciplinares, a empresa implantou o “Meu Doutor Cuidado Emocional e Obstetrícia” em São Paulo, com a clínica Theia. Assim como em 2021, em 2022, o NPS dos atendimentos do Programa “Meu Doutor” manteve-se na zona de excelência;



- **Clínicas Meu Doutor Novamed:** ampliação das atividades com a inauguração e correspondente credenciamento das unidades Salvador Adhemar de Barros (BA) e Moema (SP), além da adoção de ações aliadas ao combate à COVID-19. A rede cresceu, totalizando 29 unidades em sete estados. As unidades seguiram atendendo sem necessidade de agendamento prévio no caso de consultas na especialidade clínica médica/medicina de família, visando evitar a formação de filas de espera e a exposição dos pacientes em aglomerações;

• **Lançamentos de novos produtos sob a ótica regional e que favorecem o melhor custo-benefício, como:**

- **Bradesco Saúde Efetivo:** com foco em SP Interior, Mato Grosso e Mato Grosso do Sul, observando as necessidades de cada região, o produto tem abrangência nacional e está disponível tanto para apólices de SPG quanto para as do grupo empresarial, em todas as modalidades de comercialização;

- **Bradesco Saúde Ideal:** lançado originalmente com foco nos estados do Rio de Janeiro e de São Paulo, foi estendido ao Distrito Federal, com abrangência nacional, situando-se entre os produtos Flex e Nacional. Também está disponível tanto para apólices de SPG quanto para as do grupo empresarial, em todas as modalidades de comercialização.

Outras ações

• **Bradesco Saúde Concierge:** ampliação dos serviços, com: revisão da cobertura dos valores do Seguro Viagem, incluindo o “Tratado de Schengen”; integração do serviço de seguro viagem com o serviço de vacinas do viajante; atendimento diretamente com o profissional, por vídeo no aplicativo, referente à orientação nutricional e esportiva do serviço de “Saúde em Equilíbrio”; novo *design* do *site* (áreas pública e exclusiva do beneficiário), trazendo maior transparência e melhor organização nos serviços e benefícios do Concierge e do Saúde; *tour* virtual das

salas VIP Concierge no *site*; digitalização da jornada de 2ª Opinião Médica Internacional (nos canais de *site* e app); e nova jornada Marcação de Exames com indicação dos prestadores parceiros do Concierge para o exame solicitado;

• **Seguro Viagem:** novo padrão de cobertura para os clientes do plano Nacional com vigência a partir de 1º/07/2022. A ampliação da cobertura inclui o valor requerido em viagem aos países signatários do “Tratado de Schengen”;

• **Portal Coronavírus:** manutenção de um repositório completo de informações para assistência à saúde durante a pandemia do novo Coronavírus. O ambiente conta com conteúdo como vídeos, dicas e cartilhas atualizadas;

• **Crescimento do “Saúde Digital”:** mais de 1,3 milhão de videoconsultas, desde o início do programa, para atendimento a distância, mantendo proteção e comodidade ao beneficiário com a qualidade reconhecida. A iniciativa ocorre em duas frentes: pelo aplicativo, o serviço fica disponível 24 horas por dia, sete dias por semana, por meio de videoconsulta ou *chat* com profissionais de saúde para casos de baixa e média complexidades, inclusive sintomas do novo Coronavírus; e na rede referenciada, por meio da plataforma *web*.



Desempenho das Operações de Plano de Saúde

A Bradesco Saúde - Operadora de Planos S.A., sociedade anônima de capital fechado, tem sede na Avenida Alphaville, 779, Barueri - SP. A autorização da Sociedade para operar foi concedida pela Agência Nacional de Saúde Suplementar (ANS) em 8 de julho de 2019. A empresa exerce atividade de Medicina de Grupo, tendo por objeto social operar planos de assistência à saúde coletivos e odontológicos, desenvolvimento de atividades de prevenção de riscos e doenças e de promoção da saúde. A Bradesco Saúde - Operadora de Planos opera exclusivamente com produtos de pós-pagamento. No exercício de 2022, a empresa apresentou prêmios no montante de R\$ 70,140 milhões (R\$ 42,798 milhões no exercício de 2021).

Resultado do Exercício

A Bradesco Saúde - Operadora de Planos apresentou, no exercício de 2022, Lucro Líquido de R\$ 50,570 milhões (R\$ 22,760 milhões no exercício de 2021).

Principais Ações Estratégicas Realizadas

Ao longo do exercício de 2022, a Bradesco Saúde - Operadora de Planos manteve e promoveu diversas ações com efeitos positivos sobre a sua performance global, destacando-se:

- **Controle de Sinistros:** avanços na forma de negociação com a rede referenciada, objetivando garantir maior previsibilidade ao pagamento dos serviços prestados, por meio do aprimoramento da gestão dos itens que compõem as despesas;
- **Avanços em programas que incentivem a atenção primária e a assistência resolutiva, como:**
 - **Meu Doutor Bradesco Saúde:** ampliação de especialidades nas cidades onde o programa já está implantado. Ainda em 2022, foi ampliado o “Meu Doutor Atenção Primária” em São Paulo, Rio de Janeiro e Campinas. Já no formato de linhas de

cuidado, com equipes multidisciplinares, a empresa implantou o “Meu Doutor Cuidado Emocional e Obstetrícia” em São Paulo, com a clínica Theia. Assim como em 2021, em 2022, o NPS dos atendimentos do Programa “Meu Doutor” manteve-se na zona de excelência;

- **Clínicas Meu Doutor Novamed:** ampliação das atividades com a inauguração e correspondente credenciamento das unidades Salvador Adhemar de Barros (BA) e Moema (SP), além da adoção de ações aliadas ao combate à COVID-19. A rede cresceu, totalizando 29 unidades em sete estados. As unidades seguiram atendendo sem necessidade de agendamento prévio no caso de consultas na especialidade clínica médica/medicina de família, visando evitar a formação de filas de espera e a exposição dos pacientes em aglomerações.

- **Lançamentos de novos produtos, sob ótica regional e que favorecem o melhor custo-benefício como:**

- **Bradesco Saúde Efetivo:** com foco em SP Interior, Mato Grosso e Mato Grosso do Sul, observando as necessidades de cada região, o produto tem abrangência nacional e está disponível tanto para apólices de SPG quanto para as do grupo empresarial, em todas as modalidades de comercialização;
- **Bradesco Saúde Ideal:** lançado originalmente com foco nos estados do Rio de Janeiro e de São Paulo, foi estendido ao Distrito Federal, com abrangência nacional, situando-se entre os produtos Flex e Nacional. Também está disponível tanto para apólices de SPG quanto para as do grupo empresarial, em todas as modalidades de comercialização.

Outras ações:

- **Hotsite Coronavírus:** manutenção de um repositório completo de informações para assistência à saúde, durante a pandemia do novo Coronavírus. O ambiente conta com vídeos, dicas, cartilhas atualizadas, plano de contingência para empresas e lista de clínicas com atendimento primário para casos suspeitos e demais referenciados que atenderam durante o período de isolamento social;

- **Bradesco Saúde Concierge:** ampliação dos serviços, com: revisão da cobertura dos valores do Seguro Viagem, incluindo o “Tratado de Schengen”; integração do serviço de Seguro Viagem com o serviço de vacinas do viajante; atendimento diretamente com o profissional, por vídeo no aplicativo, referente à orientação nutricional e esportiva do serviço de “Saúde em Equilíbrio”; novo *design* do *site* (áreas pública e exclusiva do beneficiário), trazendo maior transparência e melhor organização nos serviços e benefícios do Concierge e do Saúde; *tour* virtual das salas VIP Concierge no *site*; digitalização da jornada de 2ª Opinião Médica Internacional (nos canais de *site* e app); e nova jornada Marcação de Exames com indicação dos prestadores parceiros do Concierge para o exame solicitado;
- **Crescimento do Saúde Digital:** mais de 1,3 milhão de videoconsultas, desde o início do programa, para atendimento a distância, mantendo proteção e comodidade ao beneficiário com a qualidade reconhecida. A iniciativa ocorre em duas frentes: pelo aplicativo, o serviço fica disponível 24 horas por dia, sete dias por semana, por meio de videoconsulta ou *chat* com profissionais de saúde para casos de baixa e média complexidades, inclusive sintomas do novo Coronavírus; e na rede referenciada, por meio da plataforma *web*.

Seguro de Vida e Previdência Complementar Aberta

A Bradesco Vida e Previdência apresentou desempenho de destaque em seu segmento de atuação, um dos mais dinâmicos da economia brasileira, em virtude do compromisso de manter uma política de produtos inovadores, retribuindo a confiança de seus participantes, segurados e beneficiários e a sólida posição conquistada no mercado.

A empresa manteve posição de destaque em receitas dos produtos de Previdência Complementar Aberta e Vida Gerador de Benefício Livre (VGBL), com participação de mercado de 22,08%, detendo 18,98% dos prêmios de Seguros de Pessoas, conforme dados divulgados pela Superintendência de Seguros Privados (Susep), em novembro de 2022.

Desempenho das Operações de Seguros e Previdência Complementar

A Bradesco Vida e Previdência apresentou, no exercício de 2022, Lucro Líquido de R\$ 3,191 bilhões (R\$ 1,803 bilhão no exercício de 2021). O Patrimônio Líquido somou R\$ 6,229 bilhões, o que representa uma rentabilidade de 55,78% sobre o Patrimônio Líquido Médio.

As receitas de Contribuições de Planos de Aposentadoria, Pensão e Pecúlio, somadas aos Prêmios do VGBL, totalizaram, no exercício de 2022, R\$ 34,227 bilhões (R\$ 29,158 bilhões no exercício de 2021). O volume de prêmios de Seguros de Pessoas atingiu R\$ 10,822 bilhões (R\$ 9,536 bilhões no exercício de 2021). As Provisões Técnicas cresceram 10,87%, somando R\$ 293,056 bilhões (R\$ 264,327 bilhões no exercício de 2021), e as aplicações financeiras, 10,92%, atingindo R\$ 298,449 bilhões (R\$ 269,059 bilhões no exercício de 2021).

As aplicações financeiras estão classificadas nas categorias Negociação, Disponível para Venda e Mantidos até o Vencimento, conforme normas contábeis em vigor. De acordo com essas normas, a Bradesco Vida e Previdência S.A. declara possuir capacidade financeira e intenção de manter, até o vencimento, os títulos classificados na categoria "Mantidos até o Vencimento".

BSP Affinity

A *BSP Affinity* baseia-se em um modelo de negócio que busca a geração de valor por meio de parcerias internas e externas, viabilizando soluções personalizadas e inovadoras de produtos, serviços e canais de distribuição em diversos segmentos, como redes varejistas, cartões de crédito e financeiras, entre outros.

Em 2022, as operações gerenciadas pela *BSP Affinity* geraram R\$ 1,20 bilhão de faturamento, com uma base de mais de 6,2 milhões de segurados, abrangendo os ramos de Acidentes Pessoais, Vida, Prestamista, Viagem, Garantia Estendida, Residencial, Capitalização e Planos Odontológicos.

BSP Empreendimentos Imobiliários

Em 2022, a *BSP Empreendimentos Imobiliários*, uma das principais empresas de propriedades comerciais de renda do Brasil e parte integrante do Grupo Bradesco Seguros, demonstrou grande resiliência e manteve a estratégia de maximizar o valor dos ativos imobiliários de seu portfólio, aumentando a participação da receita

de locação com terceiros, desenvolvendo novos negócios, realizando gestão ativa da carteira e buscando eficiência na designação e ocupação dos imóveis.

A *BSP Empreendimentos Imobiliários* tem por escopos: a participação em sociedades, consórcios, fundos de investimento e demais veículos que tenham por objeto a atividade imobiliária, além da compra, venda, locação e administração de bens imóveis próprios.

A Sociedade continua focada na geração de receitas de longo prazo, seguindo seu planejamento de investimentos, tendo diversas frentes de trabalho no sentido de otimizar a ocupação e buscar ganhos de eficiência no gerenciamento do portfólio e estruturar projetos e produtos financeiros imobiliários, buscando explorar o potencial dos ativos próprios.

No exercício de 2022, a *BSP Empreendimentos Imobiliários* apresentou receita líquida de R\$ 770,47 milhões (R\$ 736,49 milhões no exercício de 2021), oriunda basicamente da locação de bens imóveis. O Lucro Líquido foi de R\$ 612,98 milhões (R\$ 528,63 milhões no exercício de 2021), aumento de 16% em relação a 2021. Já o Ebitda totalizou R\$ 586,88 milhões (R\$ 585,46 milhões em 2021).



DESEMPENHO ECONÔMICO E FINANCEIRO



bradesco
seguros

Principais Números (milhões de R\$)

| Indicadores | 2022 | 2021 | 2020 | Crescimento 2022 x 2021 (%) |
|--------------------|---------|---------|---------|--------------------------------|
| Ativos Financeiros | 343.255 | 319.253 | 319.711 | 7,5 |
| Provisões Técnicas | 324.024 | 292.860 | 284.606 | 10,6 |
| Patrimônio Líquido | 34.060 | 31.401 | 37.792 | 8,5 |
| Prêmio Líquido | 95.403 | 81.775 | 73.737 | 16,7 |
| Lucro Líquido | 6.795 | 5.344 | 5.120 | 27,2 |

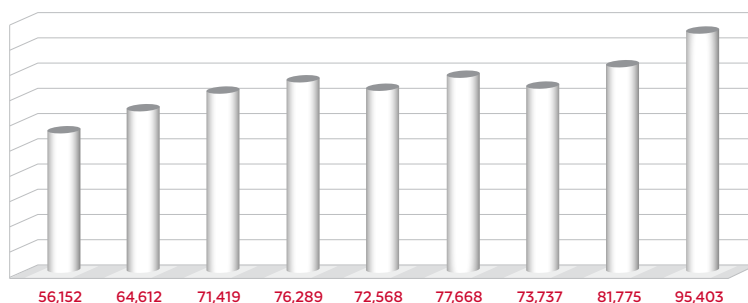
Composição do Prêmio Líquido por Segmentos (milhões de R\$)

| Segmentos | Produção em 2022 | Produção em 2021 | Produção em 2020 | Evolução 2022 x 2021(%) |
|------------------------------------|---------------------|---------------------|---------------------|----------------------------|
| Seguros | 85.373 | 72.762 | 65.089 | 17,3 |
| Previdência Complementar Aberta | 3.661 | 3.520 | 3.391 | 4,0 |
| Capitalização | 6.369 | 5.493 | 5.257 | 15,9 |
| Total | 95.403 | 81.775 | 73.737 | 16,7 |

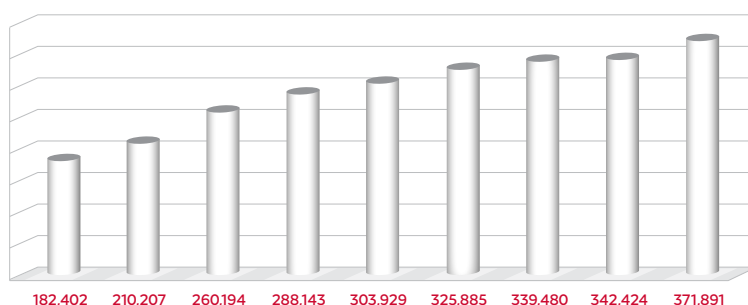
Principais Indicadores (valores em bilhões de R\$)

2014 2015 2016 2017 2018 2019 2020 2021 2022

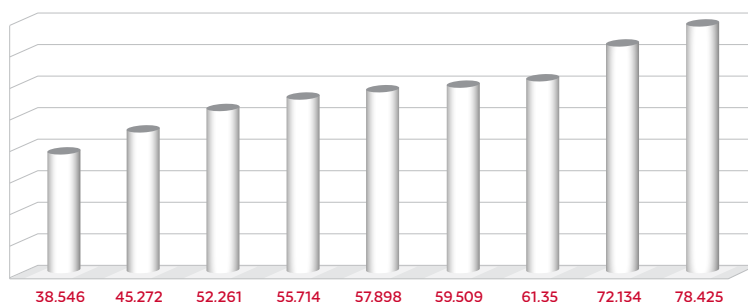
Prêmios, Contribuições de Previdência e Receitas de Capitalização



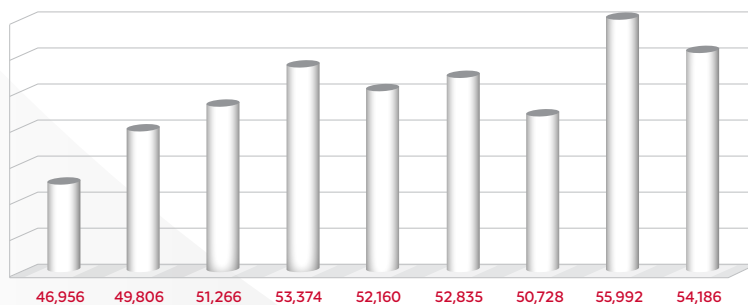
Total de Ativos



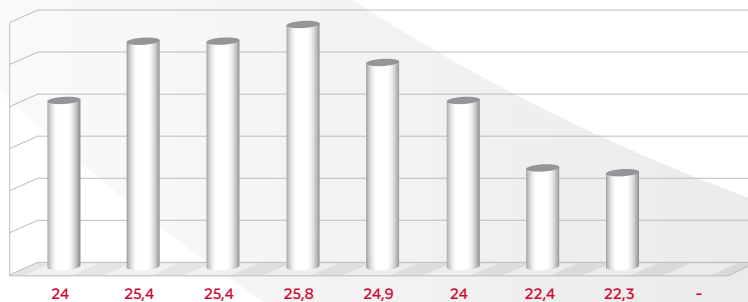
Indenizações e Benefícios Pagos (R\$ milhões)



Quantidade de Segurados, Participantes e Clientes (milhares)



Participação de Mercado (%)



Balancos patrimoniais em 31 de dezembro de 2022 e 2021

Consolidado em milhares de reais.

| ATIVO | 2022 | 2021 |
|---|--------------------|--------------------|
| CIRCULANTE | 276.830.241 | 244.108.354 |
| Disponível | 653.774 | 352.754 |
| Caixa e bancos | 653.774 | 352.754 |
| Equivalente de caixa | - | - |
| APLICAÇÕES | 264.646.925 | 235.335.922 |
| Créditos das operações com seguros e resseguros | 5.876.102 | 4.505.537 |
| Prêmios a receber | 5.856.216 | 4.487.036 |
| Operações com seguradoras | 6.524 | 12.111 |
| Operações com resseguradoras | 13.362 | 6.390 |
| Outros créditos operacionais | 870.310 | 663.088 |
| Ativos de resseguro - provisões técnicas | 54.005 | 52.283 |
| TÍTULOS E CRÉDITOS A RECEBER | 3.208.906 | 1.915.602 |
| Títulos e créditos a receber | 782.001 | 578.699 |
| Créditos tributários e previdenciários | 1.587.285 | 1.264.216 |
| Outros créditos | 839.619 | 72.687 |
| Outros valores e bens | 293.921 | 252.746 |
| Bens à venda | 185.412 | 176.191 |
| Outros valores | 108.509 | 76.555 |
| Despesas antecipadas | 90.642 | 46.906 |
| Custos de aquisição diferidos | 1.135.657 | 983.516 |
| Seguros | 1.135.657 | 983.516 |
| ATIVO NÃO CIRCULANTE | 96.191.081 | 98.333.270 |
| REALIZÁVEL A LONGO PRAZO | 86.663.953 | 89.572.055 |
| Aplicações | 79.346.856 | 83.564.723 |
| Créditos das operações com seguros e resseguros | 249 | 266 |
| Operações com seguradoras | 249 | 266 |
| Outros créditos operacionais | - | - |
| Ativos de resseguro - provisões técnicas | 19.337 | 17.323 |
| Títulos e créditos a receber | 6.660.613 | 5.172.910 |
| Títulos e créditos a receber | 3.266 | 10.549 |
| Créditos tributários e previdenciários | 4.949.181 | 3.503.053 |
| Depósitos judiciais e fiscais | 1.397.344 | 1.629.045 |
| Outros créditos a receber | 310.822 | 30.263 |
| Outros valores e bens | 484.558 | 681.938 |
| Outros valores | 12.134 | 12.716 |
| Ativos de direito de uso | 472.424 | 669.222 |
| Despesas antecipadas | 2.614 | 3.282 |
| Custos de aquisição diferidos | 149.726 | 131.612 |
| Seguros | 149.726 | 131.612 |
| INVESTIMENTOS | 5.090.954 | 4.721.060 |
| Participações societárias | 2.840.440 | 2.469.658 |
| Imóveis destinados à renda | 2.115.196 | 2.121.269 |
| Outros investimentos | 135.319 | 130.133 |
| IMOBILIZADO | 1.585.954 | 1.604.619 |
| Imóveis de uso próprio | 759.200 | 820.186 |
| Bens móveis | 163.644 | 205.285 |
| Imóveis em construção | 421.315 | 340.207 |
| Outras imobilizações | 241.795 | 238.941 |
| INTANGÍVEL | 2.850.220 | 2.435.536 |
| Outros intangíveis | 2.850.220 | 2.435.536 |
| TOTAL DO ATIVO | 373.021.322 | 342.441.624 |

| PASSIVO | 2022 | 2021 |
|--|--------------------|--------------------|
| CIRCULANTE | 48.400.911 | 47.942.059 |
| Contas a pagar | 10.406.155 | 13.090.945 |
| Obrigações a pagar | 8.573.838 | 11.331.663 |
| Impostos e encargos sociais a recolher | 639.156 | 640.900 |
| Encargos trabalhistas | 167.862 | 187.646 |
| Impostos e contribuições | 1.024.498 | 881.227 |
| Outras contas a pagar | 800 | 49.509 |
| Débitos de operações com seguros e resseguros | 801.922 | 730.673 |
| Prêmios a restituir | 50.145 | 74.464 |
| Operações com seguradoras | 39.698 | 26.976 |
| Operações com resseguradoras | 40.732 | 43.218 |
| Corretores de seguros e resseguros | 583.101 | 493.250 |
| Outros débitos operacionais | 88.246 | 92.765 |
| Débitos de operações com previdência complementar | 4.225 | 4.084 |
| Débitos operacionais | 4.225 | 4.084 |
| Débitos de operações com capitalização | 203 | 1.066 |
| Débitos operacionais | 203 | 1.066 |
| Depósitos de terceiros | 110.427 | 109.248 |
| Provisões técnicas - seguros | 24.558.033 | 22.200.855 |
| Danos | 5.326.915 | 4.265.874 |
| Pessoas | 3.049.359 | 2.765.936 |
| Vida individual | 5.118.952 | 5.135.889 |
| Saúde | 10.957.827 | 9.822.405 |
| Vida com cobertura de sobrevivência | 104.980 | 210.751 |
| Provisões técnicas - previdência complementar | 3.289.407 | 3.290.109 |
| Planos não bloqueados | 2.863.189 | 2.875.547 |
| PGBL/PRGP | 426.218 | 414.562 |
| Provisões técnicas - capitalização | 9.134.100 | 8.400.639 |
| Provisões para resgates | 8.999.019 | 8.260.729 |
| Provisões para sorteios | 59.476 | 61.119 |
| Outros provisões | 75.605 | 78.791 |
| Outros débitos | 96.439 | 114.440 |
| Outros débitos | 1.600 | 1.600 |
| Passivo de arrendamento | 94.839 | 112.840 |
| PASSIVO NÃO CIRCULANTE | 289.798.253 | 262.333.520 |
| Contas a pagar | 63.555 | 97.944 |
| Contas a pagar | 4.762 | 79.006 |
| Tributos diferidos | 11.666 | 18.636 |
| Empréstimos e financiamentos | - | - |
| Outras contas a pagar | 47.128 | 302 |
| Provisões técnicas - seguros | 218.768.251 | 194.025.212 |
| Danos | 1.010.653 | 829.342 |
| Pessoas | 4.463.093 | 3.745.541 |
| Vida individual | 11.388.550 | 8.620.001 |
| Saúde | 4.641.494 | 5.216.981 |
| Vida com cobertura de sobrevivência | 197.264.461 | 175.613.347 |
| Provisões técnicas - previdência complementar 19a | 68.376.181 | 64.943.541 |
| Planos não bloqueados | 27.316.881 | 26.599.303 |
| PGBL/PRGP | 41.059.300 | 38.344.238 |
| Outros débitos | 2.590.265 | 3.266.823 |
| Provisões judiciais | 2.175.210 | 2.666.238 |
| Outros débitos | 1.053 | 19.197 |
| Passivo de arrendamento | 414.002 | 581.388 |
| PATRIMÔNIO LÍQUIDO | 34.822.158 | 32.166.045 |
| Aos acionistas da controladora | 34.060.281 | 31.400.891 |
| Capital social | 19.239.613 | 19.235.394 |
| Reserva de capital | (319.742) | (322.247) |
| Reservas de lucros | 19.552.571 | 14.616.883 |
| Ajustes de avaliação patrimonial | (4.238.785) | (2.034.027) |
| (-) Ações em tesouraria | (173.376) | (95.112) |
| PARTICIPAÇÃO DE ACIONISTAS MINORITÁRIOS | 761.877 | 765.154 |
| TOTAL DO PASSIVO E PATRIMÔNIO LÍQUIDO | 373.021.322 | 342.441.624 |

Demonstrações dos resultados

Exercícios findos em 31 de dezembro de 2022 e 2021

Consolidado em milhares de reais, exceto lucro líquido por ação.

| | 2022 | 2021 |
|---|--------------------|--------------------|
| Prêmios emitidos | 48.967.668 | 47.205.020 |
| Contribuição para cobertura de risco | 680.388 | 685.217 |
| Varição das provisões técnicas de prêmios | (5.763.004) | (5.465.101) |
| Prêmios ganhos | 43.885.052 | 42.425.136 |
| Sinistros ocorridos | (33.708.423) | (34.479.239) |
| Custos de aquisição | (3.579.815) | (3.449.601) |
| Outras receitas e (despesas) operacionais | (1.046.480) | (96.311) |
| Resultado com resseguro | (21.000) | (24.324) |
| Receita com resseguro | 33.635 | 27.752 |
| Despesa com resseguro | (54.635) | (52.076) |
| OPERAÇÕES DE PREVIDÊNCIA | | |
| Rendas de contribuições e prêmio | 33.546.168 | 28.472.591 |
| Constituição da provisão de benefícios a conceder | (33.541.233) | (28.458.891) |
| Receitas de contribuição e prêmios de VGBL | 4.935 | 13.700 |
| Varição de outras provisões técnicas | (10.424) | (60.591) |
| Custos de aquisição | (17.343) | (21.950) |
| Outras receitas e (despesas) operacionais | (424.618) | (709.200) |
| OPERAÇÕES DE CAPITALIZAÇÃO | | |
| Arrecadação com títulos de capitalização | 6.368.642 | 5.493.340 |
| Varição da provisão para resgate | (5.415.867) | (4.791.896) |
| Receitas líquidas com títulos de capitalização | 952.775 | 701.444 |
| Varição das provisões técnicas | 3.718 | 6.782 |
| Resultado com sorteio | (83.765) | (74.477) |
| Custos de aquisição | (14.994) | (16.791) |
| Outras receitas e (despesas) operacionais | 148.433 | 101.504 |
| Despesas administrativas | (3.790.054) | (3.657.130) |
| Despesas com tributos | (966.548) | (906.610) |
| Resultado financeiro | 8.773.238 | 8.516.932 |
| Resultado patrimonial | 679.519 | 682.641 |
| Resultado operacional | 10.784.205 | 8.951.915 |
| Ganhos e perdas com ativos não correntes | 125.095 | 16.937 |
| RESULTADO ANTES DOS IMPOSTOS E PARTICIPAÇÕES | 10.909.300 | 8.968.852 |
| Imposto de renda | (2.407.317) | (2.006.528) |
| Contribuição social | (1.313.692) | (1.267.452) |
| Participações sobre o resultado | (172.387) | (164.011) |
| Participações acionistas minoritários | | |
| LUCRO LÍQUIDO DO PERÍODO | 7.015.903 | 5.530.861 |
| Atribuível a: | | |
| Acionista controlador | 6.794.662 | 5.343.980 |
| Acionistas minoritários | 221.241 | 186.881 |
| LUCRO LÍQUIDO DO EXERCÍCIO | 7.015.903 | 5.530.861 |
| Quantidade de ações | 12.318 | 12.317 |
| Lucro por ação - R\$ | 569.565,11 | 449.042,87 |

Demonstrações do resultado abrangente Exercícios findos em 31 de dezembro de 2022 e 2021

Consolidado em milhares de reais

| | 2022 | 2021 |
|--|------------------|--------------------|
| LUCRO LÍQUIDO DO EXERCÍCIO | 6.794.662 | 5.343.980 |
| Itens que podem ser subsequentemente reclassificados para o resultado | | |
| Resultados não realizados de ativos financeiros disponíveis para venda | | |
| Controladora | (3.678.527) | (11.517.819) |
| Investidas | 2.358 | (18.515) |
| Imposto de renda de contribuição social | 1.471.411 | 4.457.819 |
| Itens que não serão reclassificados para o resultado | | |
| | - | - |
| | 4.589.904 | (1.734.535) |
| TOTAL DO RESULTADO ABRANGENTE DO EXERCÍCIO | | |
| Atribuível ao controlador | 4.368.663 | (1.921.416) |
| Atribuível aos minoritários | 221.241 | 186.881 |

Demonstrações dos fluxos de caixa - Método indireto Exercícios findos em 31 de dezembro de 2022 e 2021

Consolidado em milhares de reais

| | 2022 | 2021 |
|--|-------------------|-------------------|
| RESULTADO ANTES DOS IMPOSTOS E PARTICIPAÇÕES | 10.909.300 | 8.968.852 |
| Ajustes para: | | |
| Depreciações e amortizações | 674.711 | 541.759 |
| Perdas por redução ao valor recuperável dos ativos | (108.663) | (623) |
| Resultado de equivalência patrimonial | (125.298) | (100.548) |
| Perda na alienação de outros valores e bens | - | - |
| Ganho ou perda na alienação de investimentos, imobilizado e intangível | 663 | - |
| Ativos de resseguros provisões técnicas | (3.736) | (1.939.380) |
| Despesas antecipadas | (48.450) | 53 |
| Custos de aquisição diferidas | (170.255) | (94.587) |
| Variações das provisões técnicas | 76.018.738 | 39.995.350 |
| Provisão para riscos sobre créditos | (45.234) | (234.772) |
| Juros e variação monetária | 49.664 | 15.213.605 |
| LUCRO LÍQUIDO AJUSTADO DO EXERCÍCIO | 87.151.439 | 62.349.709 |

| VARIAÇÕES NAS CONTAS PATRIMONIAIS (AUMENTO)/REDUÇÃO: | | |
|---|---------------------|---------------------|
| Aplicações - títulos a valor justo por meio do resultado | (24.121.019) | 518.264 |
| Créditos das operações de seguros e resseguros | (1.431.372) | (234.407) |
| Outros créditos operacionais | (165.988) | (63.796) |
| Títulos e créditos a receber | (2.440.402) | 2.533.462 |
| Outros valores e bens | (44.612) | 14.482 |
| Contas a pagar | 2.665.273 | (2.946.841) |
| Débitos das operações de seguros e resseguros | 71.249 | (112.008) |
| Débitos das operações de previdência | 141 | 1.932 |
| Débitos das operações de capitalização | (863) | 486 |
| Depósitos de terceiros | 1.179 | (31.189) |
| Provisões técnicas - seguros | (43.918.590) | (36.408.376) |
| Provisões técnicas - previdência complementar | (1.014.955) | (7.848.896) |
| Provisões técnicas - capitalização | 180.423 | (599.508) |
| Outros débitos | (488.914) | (74.284) |
| Ajustes com títulos e valores mobiliários | - | - |
| CAIXA LÍQUIDO CONSUMIDO PELAS OPERAÇÕES | (70.708.450) | (45.250.679) |
| Dividendos recebidos | | |
| Imposto de renda sobre o lucro pago | (2.042.855) | (1.977.382) |
| Contribuição de renda sobre o lucro pago | (1.479.886) | (1.111.444) |
| CAIXA LÍQUIDO GERADO NAS ATIVIDADES OPERACIONAIS | 12.920.248 | 14.010.204 |
| ATIVIDADES DE INVESTIMENTO | | |
| Dividendos e juros sobre capital próprios recebidos | 105.853 | 80.472 |
| Aquisição de títulos disponíveis para a venda | (13.201.567) | (32.628.965) |
| Alienação/vencimentos e juros de títulos disponíveis para a venda | 10.049.462 | 15.950.009 |
| Aquisição de títulos mantidos até o vencimento | (255.957) | (3.081.717) |
| Vencimentos e juros de títulos mantidos até o vencimento | (507.091) | 8.497.098 |
| Aquisição de imobilizado | (55.350) | (211.612) |
| Aquisição de investimentos | (590.041) | (538.983) |
| Aquisição de ativo intangível | (1.063.257) | (579.108) |
| Alienação de investimentos | - | 1.245 |
| Baixa por mudança de participação acionária em coligadas | 8.563 | 130.642 |
| CAIXA LÍQUIDO CONSUMIDO NAS ATIVIDADES DE INVESTIMENTOS | (5.509.385) | (12.380.920) |
| ATIVIDADES DE FINANCIAMENTO | | |
| Aumento de capital | - | - |
| Efeitos de incorporação (nota 1) | - | - |
| Pagamentos de arrendamento | (140.118) | (110.477) |
| Dividendos e juros sobre capital próprios pagos | (7.190.966) | (1.488.964) |
| Participação dos acionistas minoritários | 221.241 | 186.881 |
| CAIXA LÍQUIDO CONSUMIDO NAS ATIVIDADES DE FINANCIAMENTO | (7.109.843) | (1.412.560) |
| AUMENTO/(REDUÇÃO) LÍQUIDO DE CAIXA E EQUIVALENTE DE CAIXA | 301.020 | 216.724 |
| Caixa e equivalente de caixa no início do exercício | 352.754 | 136.030 |
| Caixa e equivalente de caixa no fim do exercício | 653.774 | 352.754 |
| AUMENTO/(REDUÇÃO) LÍQUIDO DE CAIXA E EQUIVALENTE DE CAIXA | 301.020 | 216.724 |



ADMINISTRAÇÃO

Situação em dezembro 2022

Bradesco Seguros S.A.

| | |
|---|--------------------|
| Ivan Luiz Gontijo Júnior | Diretor-Presidente |
| Américo Pinto Gomes | Diretor Gerente |
| Gedson Oliveira Santos | Diretor Gerente |
| Haydewaldo Roberto Chamberlain da Costa | Diretor Gerente |
| Antonio Alexandre Arias | Diretor |
| Alexandre Nogueira da Silva | Diretor |
| Carlos Francisco Picini | Diretor |
| Fábio Suzigan Dragone | Diretor |
| Estevão Augusto Oller Scripilliti | Diretor |
| Marcelo de Souza Monteiro | Diretor |
| Regina Castro Simões | Diretora |
| Francisco Rosado de Almeida Junior | Diretor |
| Vinicius Marinho da Cruz | Diretor |
| Valdirene Soares Secato | Diretora |

Bradesco Auto/RE Companhia de Seguros

Conselho de Administração

| | |
|------------------------------------|-----------------|
| Luiz Carlos Trabuco Cappi | Presidente |
| Samuel Monteiro dos Santos Junior | Vice-Presidente |
| Carlos Alberto Rodrigues Guilherme | Membro |
| Ivan Luiz Gontijo Junior | Membro |
| Octavio de Lazari Junior | Membro |
| Milton Matsumoto | Membro |
| Alexandre da Silva Glüher | Membro |
| Maurício Machado de Minas | Membro |

Diretoria

| | |
|---|--------------------|
| Ney Ferraz Dias | Diretor-Presidente |
| Haydewaldo Roberto Chamberlain da Costa | Diretor Gerente |
| Américo Pinto Gomes | Diretor Gerente |
| Gedson Oliveira Santos | Diretor Gerente |
| Antonio Alexandre Arias | Diretor |
| Leonardo Pereira de Freitas | Diretor |
| Saint'Clair Pereira Lima | Diretor |
| Vinicius Marinho da Cruz | Diretor |
| Valdirene Soares Secato | Diretora |

Bradesco Capitalização S.A.

Conselho de Administração

| | |
|------------------------------------|-----------------|
| Luiz Carlos Trabuco Cappi | Presidente |
| Samuel Monteiro dos Santos Junior | Vice-Presidente |
| Carlos Alberto Rodrigues Guilherme | Membro |
| Ivan Luiz Gontijo Junior | Membro |
| Octavio de Lazari Junior | Membro |
| Milton Matsumoto | Membro |
| Alexandre da Silva Glüher | Membro |
| Maurício Machado de Minas | Membro |

Diretoria

| | |
|---|--------------------|
| Jorge Pohlmann Nasser | Diretor-Presidente |
| Haydewaldo Roberto Chamberlain da Costa | Diretor Gerente |
| Gedson Oliveira Santos | Diretor Gerente |
| Américo Pinto Gomes | Diretor Gerente |
| Vinicius Marinho da Cruz | Diretor |
| Valdirene Soares Secato | Diretora |

Bradesco Vida e Previdência S.A.

Conselho de Administração

| | |
|------------------------------------|-----------------|
| Luiz Carlos Trabuco Cappi | Presidente |
| Samuel Monteiro dos Santos Junior | Vice-Presidente |
| Carlos Alberto Rodrigues Guilherme | Membro |
| Milton Matsumoto | Membro |
| Alexandre da Silva Glüher | Membro |
| Octavio de Lazari Junior | Membro |
| Maurício Machado de Minas | Membro |
| Ivan Luiz Gontijo Júnior | Membro |

Diretoria

| | |
|---|--------------------|
| Jorge Pohlmann Nasser | Diretor-Presidente |
| Américo Pinto Gomes | Diretor Gerente |
| Gedson Oliveira Santos | Diretor Gerente |
| Haydewaldo Roberto Chamberlain da Costa | Diretor Gerente |
| Alexandre Nogueira da Silva | Diretor |
| Antonio Alexandre Arias | Diretor |
| Bernardo Ferreira Castello | Diretor |
| Estevão Augusto Oller Scipilliti | Diretor |
| José Pires | Diretor |
| Valdirene Soares Secato | Diretora |

Bradesco Saúde S.A.

Conselho de Administração

| | |
|------------------------------------|-----------------|
| Luiz Carlos Trabuco Cappi | Presidente |
| Samuel Monteiro dos Santos Junior | Vice-Presidente |
| Carlos Alberto Rodrigues Guilherme | Membro |
| Ivan Luiz Gontijo Junior | Membro |
| Octavio de Lazari Junior | Membro |
| Milton Matsumoto | Membro |
| Alexandre da Silva Glüher | Membro |
| Maurício Machado de Minas | Membro |

Diretoria

| | |
|---|--------------------|
| Manoel Antonio Peres | Diretor-Presidente |
| Haydewaldo Roberto Chamberlain da Costa | Diretor Gerente |
| Américo Pinto Gomes | Diretor Gerente |
| Flávio Bitter | Diretor Gerente |
| Gedson Oliveira Santos | Diretor Gerente |
| Antonio Alexandre Arias | Diretor |
| Thais Jorge de Oliveira e Silva | Diretora |
| Vinicius Marinho da Cruz | Diretor |
| Sylvio Roberto Alves Vilardi | Diretor |
| Valdirene Soares Secato | Diretora |
| Fabio Miranda Daher | Diretor |

Mediservice Operadora de Planos de Saúde S.A.

| | |
|---|--------------------|
| Manoel Antonio Peres | Diretor-Presidente |
| Gedson Oliveira Santos | Diretor Gerente |
| Carlos Alberto Iwata Marinelli | Diretor Gerente |
| Flávio Bitter | Diretor Gerente |
| Haydewaldo Roberto Chamberlain da Costa | Diretor Gerente |
| Antonio Alexandre Arias | Diretor |
| Thais Jorge de Oliveira e Silva | Diretora |
| Vinicius Marinho da Cruz | Diretor |
| Sylvio Roberto Alves Vilardi | Diretor |
| Fabio Miranda Daher | Diretor |
| Valdirene Soares Secato | Diretora |

Bradesco Saúde - Operadora de Planos S.A.

| | |
|---|--------------------|
| Manoel Antonio Peres | Diretor-Presidente |
| Carlos Alberto Iwata Marinelli | Diretor Gerente |
| Haydewaldo Roberto Chamberlain da Costa | Diretor Gerente |
| Gedson Oliveira Santos | Diretor Gerente |
| Flávio Bitter | Diretor Gerente |
| Antonio Alexandre Arias | Diretor |
| Thais Jorge de Oliveira e Silva | Diretora |
| Vinicius Marinho da Cruz | Diretor |
| Sylvio Roberto Alves Vilardi | Diretor |
| Fabio Miranda Daher | Diretor |
| Valdirene Soares Secato | Diretora |

Novamed Gestão de Clínicas LTDA.

| | |
|---|--------------------|
| Manoel Antonio Peres | Diretor-Presidente |
| Carlos Alberto Iwata Marinelli | Diretor Gerente |
| Haydewaldo Roberto Chamberlain da Costa | Diretor Gerente |
| Gedson Oliveira Santos | Diretor Gerente |
| Flávio Bitter | Diretor Gerente |
| Antonio Alexandre Arias | Diretor |
| Thais Jorge de Oliveira e Silva | Diretora |
| Vinicius Marinho da Cruz | Diretor |
| Sylvio Roberto Alves Vilardi | Diretor |
| Valdirene Soares Secato | Diretora |

BSP Empreendimentos Imobiliários S.A.

Conselho de Administração

| | |
|------------------------------------|-----------------|
| Luiz Carlos Trabuco Cappi | Presidente |
| Samuel Monteiro dos Santos Junior | Vice-Presidente |
| Carlos Alberto Rodrigues Guilherme | Membro |
| Milton Matsumoto | Membro |
| Alexandre da Silva Glüher | Membro |
| Octavio de Lazari Junior | Membro |
| Maurício Machado de Minas | Membro |
| Ivan Luiz Gontijo Júnior | Membro |

Diretoria

| | |
|---|--------------------|
| Domingos Figueiredo Abreu | Diretor-Presidente |
| Luiz Carlos Angelotti | Diretor Gerente |
| Haydewaldo Roberto Chamberlain da Costa | Diretor Gerente |
| Estevão Augusto Oller Scipilliti | Diretor |
| Vinicius Marinho da Cruz | Diretor |



bradesco
seguros

Com Você. Sempre.