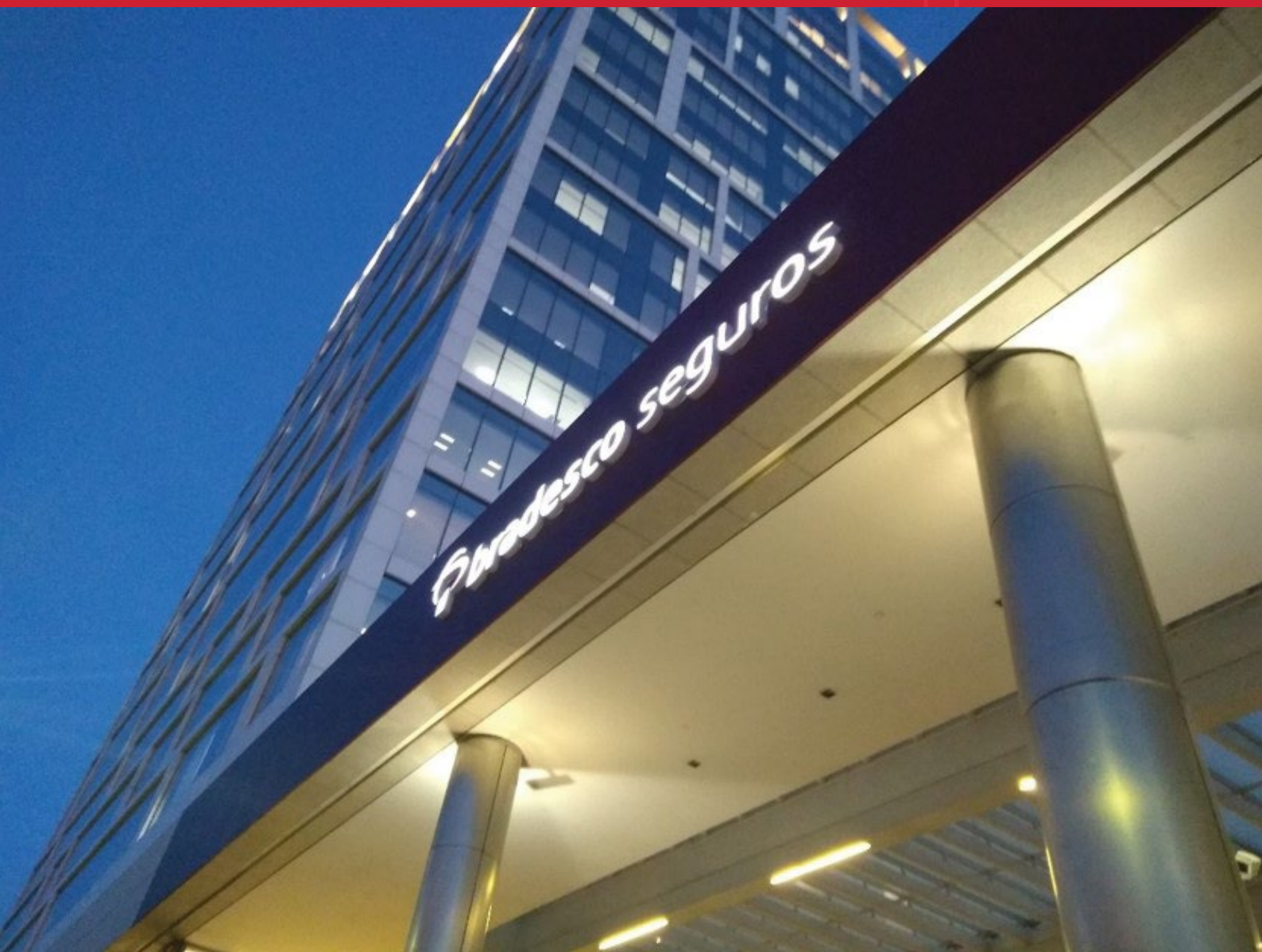


# Relatório Anual 2021

## Grupo Bradesco Seguros



 **bradesco seguros**  
Com Você. Sempre.

# Sumário

## **3 Mensagem da Diretoria**

## **4 Mercado de Seguros**

## **6 O Grupo Bradesco Seguros**

7 Desempenho do Grupo Bradesco Seguros nas Operações de Seguros, Previdência Complementar Aberta e Capitalização

7 Seguros Inclusivos

7 Provisões Técnicas

7 Adequação de Capital

7 Recursos Humanos

8 Gestão de Riscos

9 Controles Internos

9 *Compliance*

9 Governança de Dados e Segurança da Informação

9 Tecnologia da Informação

10 Ouvidoria

10 *Marketing*, Cultura e Esporte

11 Inovação

13 Reconhecimentos

14 Sustentabilidade

## **15 Desempenho por Atividade**

16 Auto/RCF e Ramos Elementares

16 Capitalização

17 Saúde

20 Seguro de Vida e Previdência Complementar Aberta

20 *BSP Affinity*

20 BSP Empreendimentos Imobiliários

## **21 Desempenho Econômico e Financeiro**

22 Principais Números

22 Composição do Prêmio Líquido por Segmentos

23 Principais Indicadores

24 Balanços patrimoniais

26 Demonstrações dos resultados

27 Demonstrações do resultado abrangente

27 Demonstrações dos fluxos de caixa - Método indireto

29 Demonstrações do Valor Adicionado

## **30 Administração**

# Mensagem da Diretoria

No segundo ano de um cenário marcado pela pandemia da COVID-19, com reflexos significativos na economia, o mercado segurador brasileiro novamente deu mostras de sua forte resiliência, registrando resultado positivo em 2021. O desempenho foi bem superior ao apurado em 2020, e o setor voltou a atingir a marca de dois dígitos de crescimento.

Nesse contexto, o faturamento do **Grupo Bradesco Seguros** com prêmios de Seguros, Contribuições de Previdência e Receitas de Capitalização alcançou R\$ 81,8 bilhões no fim do exercício.

Conglomerado segurador da Organização Bradesco com atuação multilinha e presença em todas as regiões do País, o Grupo manteve a liderança do mercado nacional de seguros, com 22,29% de *market share*.

Em 2021, a Companhia apresentou Lucro Líquido de R\$ 5,3 bilhões nos segmentos de Seguros, Capitalização e Previdência Complementar Aberta.

Esse resultado foi influenciado, entre outros fatores, pelos índices econômico-financeiros, que se refletiram no Resultado Financeiro e na atualização das Provisões Técnicas, e pelo aumento do Índice de Sinistralidade, fruto da retomada gradual da demanda por procedimentos eletivos que estava reprimida em razão do distanciamento social decorrente da pandemia.

O Patrimônio Líquido consolidado atingiu a marca de R\$ 10,991 bilhões, e o Retorno Médio sobre o Patrimônio Líquido (ROAE) também apresentou melhora significativa, passando de 14,3% (2020) para 17,7% (2021).

O valor contabilizado das Provisões Técnicas, ao fim do exercício, atingiu o montante de R\$ 277,821 bilhões (R\$ 270,969 bilhões no exercício de 2020).

Os Ativos Financeiros garantidores dessas Provisões Técnicas atingiram, em 31 de dezembro de 2021, a soma de R\$ 282,915 bilhões (R\$ 284,873 bilhões no exercício de 2020).

Esses valores mantiveram o **Grupo Bradesco Seguros** como um dos maiores investidores institucionais do país.

O valor pago em indenizações por morte, acidentes, perdas com veículos, perdas em residências, consultas, exames, cirurgias e internações médicas, benefícios e pensões previdenciárias e resgates na Capitalização atingiu a marca de R\$ 45,049 bilhões em 2021, o que correspondeu a R\$ 179,478 milhões por dia útil durante o exercício.

Os resultados refletem o compromisso do Grupo Segurador com a busca por eficiência administrativa e excelência no atendimento, além da contínua evolução de seu modelo de atuação multiramo e multicanal, com presença em todo o país, visando entregar soluções completas de proteção a seus clientes, em seus diferentes ciclos de vida.

Em 31 de dezembro, integravam o **Grupo Bradesco Seguros** e suas controladas, nos segmentos de Seguros, Previdência Complementar Aberta e Capitalização, as seguintes sociedades: Bradesco Seguros S.A., Bradesco Auto/RE Companhia de Seguros, Atlântica Companhia de Seguros, Bradesco Vida e Previdência S.A., Bradesco Capitalização S.A., Bradesco Argentina de Seguros S.A., CEABS Serviços S.A., Europ Assistance Brasil Serviços de Assistência S.A. e Eabs Serviços de Assistência e Participações S.A.



# Mercado de Seguros





Após registrar crescimento discreto de 0,6% em 2020, sob o forte impacto da pandemia da COVID-19, o mercado de seguros apurou um avanço expressivo em 2021, superior até ao registrado no período pré-pandemia. Dados divulgados pela Superintendência de Seguros Privados (Susep) demonstram um crescimento nominal de 11,8% na arrecadação do setor, que encerrou o período com receita de R\$ 306,31 bilhões, englobando os Seguros Gerais e de Vida, Previdência Complementar Aberta e Capitalização e excluindo a Saúde Suplementar.

No segmento de Saúde Suplementar, contabilizada pela Agência Nacional de Saúde Suplementar (ANS), a arrecadação dos planos privados somou R\$ 247,5 bilhões de janeiro a dezembro de 2021. De acordo com a Agência, esse valor é 8,9% maior do que o apurado no mesmo período de 2019.

Excluindo a Saúde Suplementar, a penetração da arrecadação das seguradoras no Produto Interno Bruto (PIB) brasileiro nominal ficou em 3,5% em 2021, abaixo dos 3,7% registrados em 2020.

Na Saúde Suplementar, a participação no PIB nominal permaneceu praticamente estável, passando de 3% em 2020 para 2,9% em 2021.

O cenário ainda impactado pela pandemia não impediu que a situação econômico-financeira do setor permanecesse estável em 2021, com níveis adequados de suficiência de capital para absorver perdas inesperadas.

Os ativos garantidores sob gestão do setor atingiram o total de R\$ 1,63 trilhão no fim do exercício, o que representa um significativo aumento de 32,5% em comparação à soma de R\$ 1,23 trilhão apurada em 2020.

Esse avanço mais uma vez evidencia a posição do mercado de seguros como relevante investidor institucional.

Segundo a Susep, o Lucro Líquido do setor de seguros somou R\$ 11,2 bilhões em 2021, com expressiva queda de 36,8% comparado ao exercício anterior, quando somou R\$ 17,5 bilhões.

As indenizações, benefícios, resgates e sorteios pagos pelos segmentos regulados pela Susep somaram R\$ 190,6 bilhões em 2021, crescimento expressivo de 24,6% comparado ao exercício anterior.

Dessa forma, o volume de recursos injetados pelo mercado de seguros na economia nacional alcançou, ao fim de 2021, a média diária de R\$ 522,191 milhões, aumento de 26,19% em comparação a 2020.

O cenário instável na economia se refletiu no desempenho do mercado segurador, que teve um comportamento heterogêneo, mas sólido e resiliente. Boa parte dos ramos de atividades cresceu em termos reais, mas houve também carteiras com queda na arrecadação.

No segmento de Pessoas, os planos de acumulação registraram arrecadação de R\$ 138,8 bilhões em 2021, registrando crescimento de 11,3% em comparação ao exercício de 2020.

No VGBL, a receita anual alcançou R\$ 126,16 bilhões em 2021, com expressivo crescimento de 11,9% em comparação a 2020 (R\$ 112,71 bilhões).

Nos planos de risco, a arrecadação atingiu R\$ 53,5 bilhões em 2021, avançando 12,15% sobre 2020.

O segmento de seguros de Danos e de Responsabilidades somou R\$ 89,8 bilhões, com crescimento de 14,10%.

Pelo terceiro ano consecutivo, alguns ramos se destacaram, com crescimento acima de dois dígitos. Foram os casos dos seguros de Vida (17,4%), Responsabilidade Civil (26,7%), Rural (40%) e Transporte (27,8%).

No ramo de Seguro Auto, que registrou queda de 2,1% no exercício anterior, houve um avanço de 8,8% em 2021. A arrecadação no segmento totalizou R\$ 38,43 bilhões.



# O Grupo Bradesco Seguros





## Desempenho do Grupo Bradesco Seguros nas Operações de Seguros, Previdência Complementar Aberta e Capitalização

O Consolidado da Bradesco Seguros apresentou, no exercício de 2021, Lucro Líquido de R\$ 2,352 bilhões (R\$ 3,595 bilhões no exercício de 2020). O faturamento com prêmios de seguros, contribuições de previdência e receitas de capitalização alcançou R\$ 50,472 bilhões no fim do exercício (R\$ 59,129 bilhões no exercício de 2020). Em indenizações, benefícios pagos e resgates, o montante atingiu R\$ 45,049 bilhões, líquido de resseguro. No Consolidado do segmento de Seguros, Pensões Previdenciárias, Indenizações por Morte, Acidentes, Perdas com Veículos e Perdas em Residências, a Companhia pagou aos seus segurados R\$ 179,478 milhões, na média, por dia útil, durante o exercício de 2021, em indenizações, resgates e benefícios.

## Seguros Inclusivos

A Bradesco Seguros é pioneira na criação e comercialização de seguros inclusivos e planos de previdência complementar, direcionados para toda a população brasileira. No exercício de 2021, foram comercializados mais de um milhão de bilhetes de microsseguros, distribuídos em todas as regiões do território nacional por quase 12 mil correspondentes. Para a obtenção desse resultado, são considerados os microsseguros Primeira Proteção, Microseguro Acidental Premiável, Microseguro Bradesco Expresso, Vida Viva Mulher e Vida Viva.

## Provisões Técnicas

O valor contabilizado das Provisões Técnicas, ao fim do exercício, foi de R\$ 277,821 bilhões, com a seguinte composição: Provisões Técnicas de Seguros: R\$ 25,362 bilhões; Provisões Técnicas de Previdência Complementar Aberta e VGBL: R\$ 244,058 bilhões; Provisões Técnicas de Capitalização: R\$ 8,401 bilhões. Os Ativos Financeiros garantidores das Provisões Técnicas atingiram, em 31 de dezembro, o montante de R\$ 282,915 bilhões.

## Adequação de Capital

Para as empresas reguladas pela SUSEP, a Resolução CNSP n.º 432/21 estabelece que as sociedades deverão apresentar Patrimônio Líquido Ajustado (PLA) igual ou superior ao Capital Mínimo Requerido (CMR).

O CMR é equivalente ao maior valor entre o capital base e o capital de risco. O PLA é avaliado em uma visão econômica e deve ser calculado com base no Patrimônio Líquido Contábil ou no Patrimônio Social Contábil, considerando os ajustes contábeis e os ajustes associados à variação dos valores econômicos.

Em aderência às referidas normas, o **Grupo Bradesco Seguros** mantém níveis de capital adequados aos requerimentos regulatórios.

O processo de adequação e gerenciamento de capital é acompanhado de forma contínua, visando assegurar que o **Grupo Bradesco Seguros** mantenha uma sólida base de capital para apoiar o desenvolvimento das atividades e fazer face aos riscos em qualquer situação do mercado, em atendimento aos requerimentos regulatórios e/ou aos aspectos de governança corporativa. As companhias devem manter, permanentemente, capital compatível com os riscos de suas atividades e operações, conforme as características e peculiaridades de cada empresa do **Grupo Bradesco Seguros**, representado por níveis adequados de capital. O **Grupo Bradesco Seguros** acompanha, de maneira permanente, os limites requeridos pelos respectivos Órgãos Reguladores, bem como os limites de exposição a riscos estabelecidos pelo Conselho de Administração.

## Recursos Humanos

Criado em 2004, o Universo do Conhecimento do Seguro (UniverSeg) tem por objetivo aprimorar o conhecimento e a cultura do seguro por parte de funcionários e corretores, preparando-os para um mercado cada vez mais competitivo, ágil e inovador, com diversas ações em âmbito nacional, cujo foco é o desenvolvimento técnico e comportamental.

No exercício de 2021, foram realizadas ações de capacitação e desenvolvimento, para funcionários e corretores, com registro de 497.169 participações.

Devido aos efeitos da pandemia da COVID-19 e do distanciamento social, o Grupo Segurador deu continuidade a ações relacionadas ao tema, por meio de cursos *on-line*, incluindo *lives* e *webinars* para corretores e funcionários, buscando prepará-los para os desafios impostos pelo cenário vivenciado no período.

Outro destaque foi o programa “Você em Foco”, objetivando o autoconhecimento e o desenvolvimento dos funcionários por meio de palestras e programas sobre prevenção, cuidados com a saúde e humanização das relações.

Nos meses da Mulher e das Mães, o Grupo promoveu os temas “Autoconhecimento e Empoderamento” e “Travessuras de Mãe”. Em novembro, foi a vez de “Saúde mental, adaptabilidade e resiliência”, entre outras iniciativas.

Já para o encerramento do ano, o Grupo abordou o tema “Vida: modos de usar”.

As palestras ocorreram por transmissão ao vivo, e, juntas, totalizaram 1.525 participações, entre funcionários, amigos e familiares.

No desenvolvimento de líderes, em parceria com a Universidade Corporativa Bradesco (UniBrad), foram realizadas, por meio da “Trilha de Liderança”, ações de capacitação para 1.015 participantes. Composta por cerca de 60 soluções integradas, com foco nos desafios de cada nível de gestão, essa trilha tem como objetivo desenvolver e aprimorar as competências essenciais de líderes, com ênfase em sucessão, sustentabilidade dos negócios e resultados, incluindo novas ações de temas atuais, devido ao distanciamento social.

Destaca-se, também, o Programa Viva, que visa proporcionar um ambiente de trabalho equilibrado e saudável, fomentando os aspectos relacionados à qualidade de vida para todos os funcionários. No período de pandemia da COVID-19, o Programa promoveu atendimento essencial para funcionários e familiares, com oferta de testes rápidos e telemedicina. O Grupo manteve 95% de seus funcionários em sistema de *home office*.



## Gestão de Riscos

O **Grupo Bradesco Seguros**, em linha com os modelos adotados no mercado nacional e em atendimento à legislação vigente, conta com uma Estrutura de Gestão de Riscos implantada, atuando de forma independente, no que tange a regulamentos, normas e políticas internas, tendo como principal objetivo assegurar que os riscos a que o Grupo está exposto sejam devidamente identificados, analisados, mensurados, tratados e monitorados.

O processo de gerenciamento de riscos conta com a participação de todas as camadas contempladas pelo escopo de governança corporativa, que abrange desde a Alta Administração até as diversas áreas de negócios e produtos na identificação e gestão dos riscos. Há comitês com funções específicas, permitindo que os riscos, tais como de subscrição, crédito, liquidez, mercado e operacional, sejam identificados, avaliados, monitorados, controlados e mitigados.

Esse processo inclui categorizar os riscos relevantes para compor o perfil de riscos; monitorar os tipos de riscos assumidos com base nas compensações risco-retorno, para alcançar os objetivos estratégicos e buscar eficiência na gestão de capital; e assegurar o acultramento de gestão de riscos nos vários níveis da atuação das empresas do Grupo, incluindo a difusão de políticas, normas e processos, bem como o monitoramento contínuo da exposição e da tolerância aos riscos.



O **Grupo Bradesco Seguros** observa as definições e os requisitos apresentados na Resolução CNSP 416/2021, assegurando a conformidade com a legislação vigente.

## Controles Internos

A atuação de Controles Internos tem como principal objetivo apoiar todas as áreas internas, seja de suporte ao negócio, seja operacional, na construção e manutenção de um ambiente corporativo mais seguro e sustentável. Suas atividades, aderentes às normas locais, seguem as diretrizes da política da Organização Bradesco sobre o tema e cumprem as exigências da seção 404 da Lei americana *Sarbanes-Oxley* e os principais *frameworks* internacionais de controles, tais como o *Committee of Sponsoring Organizations of the Treadway Commission* (COSO) e o *Control Objectives for Information and Related Technology* (COBIT).

Os testes de aderência são realizados periodicamente, assegurando a eficiência dos controles e o atendimento às regulamentações e aos normativos internos do **Grupo Bradesco Seguros**. Os resultados são reportados à Alta Administração do **Grupo Bradesco Seguros**, aos Comitês de Auditoria e de Gestão de Riscos, Controle Atuarial e Conformidade da Bradseg Participações.

## Compliance

O **Grupo Bradesco Seguros** possui estrutura própria para monitoramento do atendimento tempestivo às demandas dos Órgãos Reguladores que supervisionam suas atividades. Nesse sentido, a Área de *Compliance* atua na captação, divulgação e no devido acompanhamento das regulamentações aplicáveis para assegurar a aderência.

O Grupo mantém o compromisso permanente de prevenir e combater a Lavagem de Dinheiro, o Financiamento ao Terrorismo e as Fraudes, por meio de processos e controles consistentes, aplicados no devido monitoramento das operações, apoiando outros esforços governamentais locais e internacionais contra possíveis situações criminosas e mantendo disponíveis os canais de denúncia aos administradores, funcionários, estagiários, aprendizes e ao público externo para receber relatos de indícios de práticas ilícitas ou irregulares.

A aplicação dos princípios de conduta, estabelecidos pela Organização Bradesco e pelo **Grupo Bradesco Seguros** nas relações com os clientes, parceiros, fornecedores e demais partes relacionadas, também faz parte da atuação da Área de *Compliance* por meio de acompanhamento contínuo e ações periódicas para o acultramento dos públicos envolvidos (interno e externo), contribuindo para uma melhor jornada e experiência com nossos produtos e serviços.

O **Grupo Bradesco Seguros** possui comitês executivos, possibilitando que as tomadas de decisão ocorram nas instâncias pertinentes, resguardando os padrões de conduta e a responsabilidade corporativa, em uma busca contínua por excelência em seus processos e uma prestação de contas transparente e ética às partes interessadas.

## Governança de Dados e Segurança da Informação

Considerando os requerimentos definidos pelos Órgãos Reguladores, a exigência de implementação da Lei Geral de Proteção de Dados (LGPD) e o incremento na velocidade de transformação digital, o **Grupo Bradesco Seguros** reafirma o compromisso com a disponibilidade, integridade, segurança, confidencialidade e privacidade das informações organizacionais e de seus clientes, com ênfase especial na privacidade, segurança da informação e governança de dados (pessoais e sensíveis), dentro e fora da Organização.

O Grupo tem acompanhado, de forma bastante presente, as demandas dos reguladores e as necessidades dos clientes, apoiando-se nas boas práticas de mercado para melhoria da qualidade, transparência e proteção aos dados, por meio de processos consistentes e confiáveis, que endereçam os requerimentos legais durante todo o ciclo de tratamento, consumo e expurgo de dados, permitindo um foco especial na governança de dados e segurança da informação.

## Tecnologia da Informação

Os esforços dos núcleos de Tecnologia da Informação do **Grupo Bradesco Seguros**, alinhados ao direcionamento estratégico, concentraram-se, no exercício de 2021, na ampliação de eficiência, melhoria da experiência e satisfação dos usuários e clientes, assim como em iniciativas para aprimorar os canais de relacionamento dos clientes no período de distanciamento social devido à pandemia da COVID-19.

Dentre as ações, destacaram-se:

- **Inclusão de Novas Empresas na Plataforma Financeira e Contábil (SAP):** consolidada a plataforma SAP como solução única e integrada para o *backoffice* das empresas do Grupo Segurador, propiciando melhor atendimento aos Órgãos Regulatórios e trazendo mais segurança e agilidade a todo o processo;
- **Aplicativo Bradesco Seguros:** disponibilizada nova versão do App, considerada uma evolução da versão atual (conceito 2.0). O aplicativo foi totalmente reformulado em termos de *design* e tecnologia, proporcionando mais agilidade, praticidade, funções *core*, estabilidade e segurança aos segurados;
- **Digitalize - Transformação Digital e Sustentabilidade:** implementada a digitalização de todos os documentos relacionados aos processos de seguros de automóveis e ramos elementares, com disponibilização dos documentos digitais por meio dos canais digitais do Grupo, que também foram modernizados para aprimorar ainda mais a experiência dos clientes.

## Ouvidoria

Criada em 2003, a Ouvidoria do **Grupo Bradesco Seguros**, aliada à estratégia organizacional, tem por missão representar o cliente com imparcialidade, transformando sua manifestação em uma experiência que fortaleça seu relacionamento com a Organização; buscar a melhoria contínua dos processos, produtos e serviços; e manter-se adequada em razão das constantes mudanças e necessidades dos novos perfis de clientes.

Nesse sentido, busca ser reconhecida como uma instância de referência no atendimento aos clientes e na observância das normas legais e regulamentares relativas aos direitos do consumidor, atuando na prevenção e solução de conflitos, seguindo os princípios estabelecidos pela Política de Relacionamento com Clientes: ética, responsabilidade, transparência e diligência do Grupo.

Ao longo dos anos, a Ouvidoria do Grupo recebeu diversos reconhecimentos do mercado à sua atuação. Dentre os prêmios conquistados, destacam-se:

- **Prêmio ABT em 2014;**
- **Certificação como Empresa Legal pelo Centro de Inteligência Padrão (CIP) em 2017 e 2018;**
- **Prêmio Top Consumidor - Excelência nas Relações de Consumo e Respeito ao Meio Ambiente:** conquistado por nove anos;
- **Prêmio Ouvidorias Brasil:** destaque durante nove anos consecutivos entre as melhores Ouvidorias do país;
- **Prêmio Ouro ABRAREC em 2019** com o case “24 horas de atendimento de excelência”, na categoria “atendimento mediador extrajudicial”.

## Marketing, Cultura e Longevidade

Por meio do Circuito Cultural Bradesco Seguros, o **Grupo Bradesco Seguros** patrocinou importantes peças teatrais e exposições.

Ao longo do exercício de 2021, realizou, por meio da plataforma “Com Você”, os espetáculos “Selfie”, “Tudo que Eu Queria te Dizer”, “Minimanual de Qualidade de Vida”, “Cura”, “Ninguém Dirá Que é Tarde Demais”, “Balletto di Roma” e “Doidas e Santas”. Todos os espetáculos puderam ser conferidos no canal oficial do Grupo Segurador no YouTube.

Em ações ligadas à longevidade, à qualidade de vida e ao bem-estar, o Grupo deu prosseguimento à divulgação de conteúdos digitais em seu *site* oficial, com dicas e orientações voltadas para diferentes temas, como condicionamento físico, saúde, alimentação e bem-estar. Além disso, foi, mais uma vez, responsável por patrocinar o Fórum Internacional da Longevidade.





## Inovação

O Grupo Segurador lançou, em 2021, produtos e serviços cuja principal marca foi a inovação em todos os segmentos de atuação.

### Vida e Previdência

A Bradesco Vida e Previdência vem contribuindo para disseminar a cultura de proteção e poupança de longo prazo por meio dos seus produtos de Seguros de Vida e Previdência Complementar.

No ramo de Previdência Complementar Aberta, o exercício de 2021 teve como tônica a dinamização da oferta de planos de previdência complementar individuais e empresariais, com a modernização do sistema utilizado para a comercialização dos produtos.

A contratação de propostas empresariais tornou-se totalmente digital, eliminando a utilização de qualquer tipo de formulário, o que deixou o processo muito mais dinâmico e rápido, atendendo à demanda atual do mercado.

Já a jornada de planos individuais ganhou robustez e modernidade, com a possibilidade de contratação da carteira recomendada de previdência complementar em um clique e de rebalanceamento de produtos em uma jornada única, além do acompanhamento dos portfólios dos clientes e de suas performances.

As melhorias objetivam elevar o patamar de oferta e atendimento aos clientes que, em cenários econômicos adversos, necessitam de maior diversificação e acompanhamento de sua carteira de produtos de previdência complementar.

No autoatendimento, o cliente passou a contar com maior detalhamento da sua carteira de produtos, além da expansão dos serviços de manutenção disponíveis para o autosserviço. Além dos avanços atingidos, a Bradesco Vida e Previdência deu continuidade ao movimento de expansão e sofisticação da grade de produtos individuais e empresariais, sempre com foco na maior diversidade de fundos e adequação ao perfil de risco do cliente. Cabe destacar o primeiro fundo multigestor de Crédito Privado disponível no mercado segurador, bem como os produtos ESG, baseados em pilares sustentáveis e que norteiam boas práticas corporativas, além dos fundos globais

que permitem acesso a ativos internacionais, sem exposição cambial, viabilizando diversificação setorial e geográfica para investidores gerais e qualificados.

Os processos e a grade de produtos modernizados estimularam a jornada de assinatura digital e venda remota 100% *on-line*, assim como fomentaram a implementação de ofertas ativas por meio de ações comerciais e de relacionamento, contribuindo para fortalecer o relacionamento com o cliente.

No ramo de Seguros de Pessoas, reforçando a importância do planejamento e atendimento às necessidades dos clientes, a Bradesco Vida e Previdência lançou, no exercício de 2021, o Vida Viva Bradesco, com coberturas e assistências personalizáveis; ampliou a oferta do Novo Top Clube Bradesco, com jornada 100% digital; e relançou o Seguro Viagem com cobertura para COVID-19, eleito, pela Proteste - Associação Brasileira de Defesa do Consumidor, como melhor produto do segmento.

Além disso, a Bradesco Vida e Previdência reformulou todo o processo de atendimento aos segurados e beneficiários, disponibilizando autosserviço para gestão das apólices de seguros, incluindo, entre outros procedimentos, alterações dos contratos e de beneficiários, faturamento, aceite digital, envio dos documentos de forma digital e cancelamento. Também houve evolução no processo de abertura de sinistro, visando agilizar os trâmites para indenização.

### Saúde

Foram realizados vários investimentos na área de Tecnologia da Informação e de Gestão Operacional, dentre os quais, destacam-se:

- **Análise Automática das Solicitações de Procedimentos Médicos Via Sistema CBTI:** implantação de ferramenta capaz de processar, analisar e aprovar automaticamente as solicitações de procedimentos médicos que requerem autorização prévia, trazendo mais segurança ao processo e reduzindo despesas operacionais e administrativas;
- **Sistema de Gestão de Regulação Médica:** ferramenta que possibilita compartilhamento das informações acerca dos pedidos de procedimentos médicos junto aos estipulantes, permitindo uma melhor visualização e gestão de todo o processo regulatório;

- **Investimentos em Serviços para Web e Mobile:** personalização da experiência de beneficiários nos canais digitais de acordo com o plano contratado, buscando atender às necessidades específicas de cada perfil, como a disponibilização de carteirinha personalizada (modelos Afinidade) no Portal da Bradesco Seguros e App Bradesco Saúde. Além disso, foram disponibilizadas novas funcionalidades visando proporcionar mais praticidade ao usuário e reduzir a emissão de papel e acionamentos na Central, entre elas, a cobrança individualizada, pelo App Bradesco Saúde, de boleto de beneficiários individuais ou de planos coletivos empresariais, antes disponível somente no Portal, e a emissão automática de Carta de Seguro Viagem para novos públicos;

- **Investimentos em Data Lake e Big Data:** um *business Data Lake* contém dados estruturados e não estruturados de uma ampla variedade de fontes, e a lógica analítica concentra-se na criação de modelos preditivos para melhorias de produtos e serviços. Já um *business Big Data* possibilita coletar dados e aplicar técnicas analíticas para entendê-los, fazer previsões e agir - o que resulta na criação de novos modelos de negócios -, assim como reunir dados, lógica analítica e aplicativos para viabilizar novas oportunidades de negócios.

## Capitalização

Em seus trinta e sete anos de história, a Bradesco Capitalização tem pautado sua atuação no compromisso de proporcionar aos seus clientes a oferta de Títulos de Capitalização diversificados que atendam suas expectativas. Tudo isso aliado ao importante papel de contribuir para o desenvolvimento do hábito de guardar dinheiro e concorrer a prêmios. Alcançar esses objetivos tem sido possível em função dos investimentos permanentes em pessoas, sistemas e processos, fazendo a Bradesco Capitalização a maior e uma das mais sólidas Companhias de Capitalização no Brasil. Além disso, a empresa tem trabalhado para fortalecer suas estratégias no mercado por meio do desenvolvimento de novos negócios. No exercício de 2021, foram concentrados esforços no desenvolvimento das plataformas sistêmicas com o objetivo de reestruturar e desenvolver melhorias na comercialização e operacionalização dos produtos, com viés na desmaterialização, digitalização e integração com a arquitetura do Banco Bradesco.



## Auto/RE

Com o intuito de oferecer maior comodidade ao corretor e melhor proteção para o patrimônio dos seus segurados, a Bradesco Auto/RE busca inovar e aperfeiçoar continuamente seus produtos e serviços. No exercício de 2021, destacaram-se as seguintes ações:

- **Bradesco Seguro Empresarial:** mudanças na segmentação tornaram o produto mais completo e capaz de melhor atender às necessidades dos clientes, de acordo com sua área de atuação;
- **Bradesco Seguro Auto Lar:** a pandemia da COVID-19 levou as pessoas a repensarem a importância de segurar suas casas, na medida em que a residência e o trabalho passaram a ficar sob o mesmo teto. Atenta a essa tendência, a Bradesco Auto/RE criou novas coberturas no seu seguro residencial, que também pode ser ofertado em combo com o seguro de automóveis, oferecendo serviços e assistências, de modo prático e descomplicado, em uma única contratação;
- **Bradesco Seguro Proteção Digital:** produto criado para quem quer se proteger de transações indevidas (TED, DOC, PIX, pagamentos de boletos e recargas de celulares) realizadas por terceiros no aplicativo do Banco Bradesco, em caso de coação e em ocasiões de perda, furto (simples e qualificado) ou roubo do dispositivo móvel;
- **Seguro Auto Light Rede Referenciada:** aliada às diretrizes da Superintendência de Seguros Privados (Susep) e visando oferecer opções cada vez mais completas aos seus clientes, a Bradesco Auto/RE reformulou o seguro Auto Light com o nome de Seguro Auto Light Rede Referenciada, que apresenta uma gama maior de coberturas, serviços e assistências em uma única apólice.



## Reconhecimentos

**Em 2021, o Grupo Bradesco Seguros foi destaque nas mais importantes premiações e publicações relacionadas ao setor.**

Prêmio Marcas de Quem Decide, organizado pelo Jornal do Commercio (PE) em parceria com o Instituto Cenário Inteligência. Obteve a primeira colocação na categoria “Seguros”, incluída, pela primeira vez, no levantamento, que chegou à 23ª edição;

Conquistou mais um selo da consultoria global *Great Place To Work*, desta vez, como uma das Melhores Empresas de Grande Porte para se trabalhar no Brasil, de 1.000 a 9.999 funcionários;

Foi premiado em seis categorias na 18ª edição do Prêmio Segurador Brasil: Melhor Desempenho Global, Empreendedor Brasil, Liderança, Melhor Desempenho, Maior Crescimento de Vendas e Mérito na Prestação de Serviços;

Pelo décimo ano consecutivo, figurou entre as empresas que têm as melhores Ouvidorias do país, segundo o Prêmio Ouvidorias Brasil, da Associação Brasileira das Relações Empresa Cliente (ABRAREC). O case destaque da seguradora foi o “Super Ação em Plena Pandemia”, que apresentou as ações realizadas pela área durante o período, reforçando a valorização da cultura do servir e do fator humano, sempre mantendo o cliente no centro do negócio;

Prêmio Melhores do Seguro, promovido pela Revista Apólice, com os cases “*Tik Tok* para falar com a nova geração” e “*Quinzena do Seguro* aproxima clientes”.

### Auto/Re

Pela terceira vez, a Bradesco Auto/RE foi eleita a “Escolha Certa” entre seguros de automóvel pela pesquisa da Associação Brasileira de Defesa do Consumidor (Proteste). Destaque para o serviço “Assistência 24h”, “Cobertura em âmbito territorial” e “Escolha da Oficina”;

Pelo 11º ano consecutivo, também liderou o *ranking* de Seguro Residencial da pesquisa da Associação Brasileira de Defesa do Consumidor (Proteste). A Bradesco Auto/RE foi indicada como “Escolha Certa”, sendo a única seguradora da amostra a obter pontuação final superior a 65 pontos, entre as principais companhias do Brasil.

## Saúde

Liderou o *ranking* “Seguro Saúde” no Anuário Valor 1000, editado pelo jornal Valor Econômico. A publicação apresenta análises detalhadas sobre as mil maiores empresas do Brasil, com base em critérios como competitividade, investimentos e infraestrutura;

No Prêmio Consumidor Moderno de Excelência em Serviços ao Cliente, promovido pelo Grupo Padrão com coordenação técnica do Centro de Inteligência Padrão (CIP), foi a vencedora na categoria “Fornecedor de Plano ou Seguro Saúde”;

Destaque no Prêmio Mercado de Seguros, promovido pela revista Seguro Total, conquistando o troféu Gaivota de Ouro na categoria “Liderança Nacional na Carteira de Seguro Saúde”;

Figurou entre as empresas mais bem colocadas na categoria “Saúde” no Prêmio Estadão Finanças Mais, promovido pelo jornal O Estado de São Paulo;

Pela 14ª vez consecutiva, foi eleita a melhor empresa do país na categoria “Seguro Saúde” no Prêmio *Top Of Mind* RH, promovido pela Fênix Editora. A premiação reconhece empresas e profissionais mais lembrados em votação realizada entre os que trabalham na área de Recursos Humanos. Também foi destaque na premiação “Melhores Fornecedores para RH” na categoria “Saúde”, promovida pela revista Gestão e RH;

Figurou entre as empresas mais “Amadas pelos Cariocas”, em publicação organizada pelo jornal O Globo;

No Prêmio Respeito 2021, a Bradesco Saúde foi eleita a empresa que mais respeita o consumidor na categoria “Seguros Saúde e Assistência Médica”;

Ficou entre as vencedoras do Prêmio *Top Empresarial Internacional*, promovido, há 24 anos, pela Associação dos Empresários da Região Sul e Mercosul - entidade com mais de 60 anos de atividades.

### Vida e Previdência

Pelo quinto ano consecutivo, a Bradesco Vida e Previdência, empresa do **Grupo Bradesco Seguros**, foi destaque no Prêmio Estadão Finanças Mais, promovido pelo jornal O Estado de S. Paulo em parceria com a agência de classificação de risco *Austin Rating*, liderando o *ranking* de “Seguro de Vida e Previdência”.

Conquistou, pelo 20º ano consecutivo, o Prêmio Marcas de Confiança na categoria “Previdência Privada”. A premiação é resultado da 21ª pesquisa anual da Revista Seleções em parceria com o Instituto Datafolha, que aponta as marcas mais confiáveis do Brasil na avaliação dos consumidores.

Também foi vencedora dos Prêmios Consumidor Moderno, na categoria “Seguro de Vida”; Marcas de Quem Decide, na categoria “Marca Mais Lembrada”; Segurador Brasil, nas categorias “Previdência Privada” e “Melhor Desempenho Global”; e *Top Of Mind* RS, na categoria “Marca Mais Lembrada”;

Conquistou, ainda, pelo segundo ano consecutivo, o Prêmio O Melhor de São Paulo 2021, da revista São Paulo, do Grupo Folha, na categoria “Serviços”.

## Sustentabilidade

O **Grupo Bradesco Seguros** contribui com a sustentabilidade por meio de boas práticas, atuando nas questões Ambientais, Sociais e de Governança (ASG).

O Grupo trabalha com os pilares estratégicos de sustentabilidade, focando nos temas mudanças climáticas, negócios sustentáveis, clientes, diversidade e inclusão, inovação e investimento social.

Esses temas estão associados aos objetivos do desenvolvimento sustentável priorizados pelo **Grupo Bradesco Seguros**. A estratégia de sustentabilidade tem como base uma governança que conta com uma Comissão de Sustentabilidade,

da qual participam executivos de todas as empresas do Grupo, visando entender riscos e oportunidades em ASG, de forma a evoluir em melhores práticas.

Como exemplo, o Grupo busca desenvolver novos produtos, serviços e assistências com foco em negócios sustentáveis e realizar ações voltadas à adaptação e à mitigação das mudanças climáticas.

Os critérios ASG também estão integrados no processo de aprovação de novos produtos e serviços pela Comissão de Produtos, engajando os públicos de relacionamento por meio de aculturação em questões ASG.

Em setembro de 2021, foi lançada a página de educação em seguros. A nova plataforma visa ampliar o conhecimento dos clientes sobre a importância de se ter um seguro, seja para proteção pessoal da família, seja de algum patrimônio, além de apresentar orientações básicas, tornando a linguagem mais acessível para os clientes.

Desde 2004, o Grupo mantém, em parceria com a Fundação Bradesco, o Projeto Integração Empresa Escola (PIEE), atuando junto a crianças de comunidades do bairro do Rio Comprido, na cidade do Rio de Janeiro, e incentivando o desenvolvimento e a prática de atividades culturais, esportivas e de cunho socioambiental.

Em dezembro de 2021, o Grupo realizou uma Ação de voluntariado para arrecadação de alimentos. Na ocasião, voluntários se mobilizaram em nove cidades, em solidariedade às pessoas em situação de vulnerabilidade social. Foram arrecadadas 23,7 toneladas, sendo beneficiadas 15 instituições.





# Desempenho por Atividade



## Auto/RCF e Ramos Elementares

A Bradesco Auto/RE apresentou, no exercício de 2021, faturamento de R\$ 6,269 bilhões (R\$ 5,449 bilhões no exercício de 2020), crescimento de 14,87%. No ramo de automóveis, a Companhia manteve a política de tarificação pela característica individual de cada segurado, sofisticando sua subscrição por meio de modelagem estatística e ferramentas mais adequadas de tarificação. Nos Ramos Elementares, atuou em seguros massificados, mantendo uma expressiva carteira de seguros residenciais, com cerca de 1,2 milhão de residências seguradas.

### Resultado do Exercício

A Bradesco Auto/RE apresentou, no exercício de 2021, Lucro Líquido de R\$ 324,525 milhões (R\$ 283,477 milhões no exercício de 2020), registrando crescimento de 14,48% em relação ao montante auferido no mesmo período do ano anterior. A rentabilidade sobre o Patrimônio Líquido Médio foi de 19,50%. A Bradesco Auto/RE, assim como a maioria das empresas, manteve a maior parte do trabalho em *home office*, de forma a preservar a saúde de seus funcionários. Após pequena fase de adaptação, a empresa passou a atuar nesse cenário sem perda de qualidade e eficiência nos processos operacionais, mantendo a segurança para os funcionários e atendendo, com excelência, corretores, clientes e parceiros de negócios, de forma essencialmente remota.

## Capitalização

### Desempenho das Operações de Capitalização

No exercício de 2021, a Bradesco Capitalização manteve a política de fortalecimento de sua participação no mercado, do qual detém a liderança de faturamento, com *market share* de 22,6%, segundo dados divulgados pela Superintendência de Seguros Privados (Susep) em dezembro de 2021.

A arrecadação atingiu o montante de R\$ 5,493 bilhões (R\$ 5,257 bilhões no exercício de 2020), registrando crescimento de 4,49%, em razão da retomada da economia e da facilidade de aquisição do produto proporcionada pelo aceite digital no APP Bradesco Celular, APP Net Empresa, *Internet Banking* e Net Empresa.



As provisões técnicas atingiram R\$ 8,401 bilhões, mantendo a liderança da Bradesco Capitalização em provisões técnicas no mercado, com *market share* de 25,3%.

Foram sorteados R\$ 72,6 milhões em prêmios aos clientes no período. Com isso, baseada em uma política de fidelização dos clientes voltada à qualidade no atendimento e à oferta de produtos, a Bradesco Capitalização encerrou o exercício de 2021 com 2,7 milhões de clientes e uma carteira de 21 milhões de títulos ativos.

Visando melhorar a qualidade no atendimento aos clientes, foram realizados trabalhos em conjunto com a Ouvidoria do **Grupo Bradesco Seguros**, com foco nos processos e na melhoria da experiência do cliente e pesquisa digital de satisfação das jornadas de aquisição e resgate dos títulos de Capitalização.

### Resultado do Exercício

A Bradesco Capitalização apresentou, no exercício de 2021, Lucro Líquido de R\$ 510,273 milhões (R\$ 396,021 milhões no exercício de 2020), crescimento de 28,85% em relação ao montante auferido no mesmo período do ano anterior, representando uma rentabilidade de 66,44% sobre o Patrimônio Líquido Médio.



## Saúde

O resultado consolidado da Bradesco Saúde apresentou, no exercício de 2021, prêmios/contraprestações de assistência à saúde e assistência odontológica no montante de R\$ 30,298 bilhões (R\$ 28,510 bilhões no exercício de 2020), e a Controladora finalizou o exercício com prêmios no montante de R\$ 27,110 bilhões (R\$ 25,522 bilhões no exercício de 2020).

No exercício de 2021, a carteira consolidada atingiu 11,1 milhões de clientes, e a Controladora superou 3,4 milhões. Destaca-se o crescimento da carteira de Seguros Para Grupos (SPG), destinada a pequenas e médias empresas, que atingiu prêmios acumulados de R\$ 10,6 bilhões, evolução de 13,6% em relação ao mesmo período de 2020.

Em consultas, exames, cirurgias e internações médicas, a Companhia atingiu, em 2021, o montante de R\$ 27,085 bilhões no Consolidado, pagando, em média, aos seus segurados R\$ 107,908 milhões por dia útil. Os indicadores financeiros de provisões técnicas e de solvência da Companhia se destacam dentre as empresas do setor, mantendo-se como referência em solidez e confiança para clientes da rede referenciada.

### Empresas Controladas

Em 31 de dezembro, a Companhia mantinha participação acionária nas seguintes empresas que atuam nos segmentos de Saúde Suplementar e Odontológico: Mediservice Operadora de Planos de Saúde S.A. e Odontoprev S.A.

### Resultado do Exercício

O resultado consolidado da Bradesco Saúde apresentou, no exercício de 2021, Lucro Líquido de R\$ 993,834 milhões (R\$ 1,044 bilhão no exercício 2020).

O ano foi marcado pela continuidade da pandemia da COVID-19. Houve adoção de medidas de mitigação do contágio, como o distanciamento social, que caracterizou, de forma singular, esse período, e que teve importante reflexo sobre os negócios da Companhia. A Bradesco Saúde, assim como a maioria das empresas, manteve a maior parte do trabalho em regime de *home office*, de forma a preservar a saúde dos seus colaboradores.

A Companhia conseguiu atuar nesse cenário sem perda significativa da qualidade e eficiência nos processos operacionais e de atendimento aos seus beneficiários.

### Sinistralidade

O Consolidado da Bradesco Saúde apresentou aumento de 7,5 p.p. na sinistralidade, de 84,3% em 2020 para 91,8% em 2021, e a Controladora, alta de 8,2 p.p., fechando 2021 com sinistralidade de 95,3%, contra 87,1% em 2020, basicamente pelos seguintes motivos: pagamento extraordinário de R\$ 4,1 bilhões em eventos da COVID-19 relacionados a exames e internações; e aumento significativo de eventos eletivos, tais como exames diagnósticos e cirurgias, que deixaram, em parte, de ser realizados em 2020.

### Principais Ações Estratégicas Realizadas

Ao longo do exercício de 2021, a Bradesco Saúde manteve e promoveu diversas ações com efeitos positivos sobre a sua performance global, destacando-se:

- **Qualificação de Operadoras:** a Bradesco Saúde alcançou a nota máxima 1,0 na melhor faixa do Índice de Desempenho de Saúde Suplementar da ANS (IDSS 2021 - ano-base 2020). Com isso, destaca-se dentre as maiores operadoras do país e mantém sua pontuação na maior faixa da avaliação desde 2014;
- **Controle de Sinistros:** avanços na forma de negociação com a rede referenciada, objetivando garantir maior previsibilidade ao pagamento dos serviços prestados, em razão do aprimoramento da gestão dos itens que compõem as despesas; avanços em programas que incentivem a atenção primária e a assistência resolutiva;
- **"Meu Doutor Bradesco Saúde":** ampliação do programa, com a inserção de novas cidades como Belo Horizonte (MG), Campinas (SP), São José dos Campos (SP) e Taubaté (SP), em diferentes especialidades. Ainda em 2021, foi ampliado o "Meu Doutor Atenção Primária" para São Paulo, Barueri, Brasília, Salvador, Vitória e Recife. Já no formato de linhas de cuidado, com equipes multidisciplinares, a empresa implantou o "Meu Doutor Geriatria e Obesidade" em São Paulo e o "Meu Doutor Oncologia" em Salvador;



- **Clínicas Meu Doutor Novamed:** ampliação das atividades com a inauguração e correspondente credenciamento das unidades Belo Horizonte (MG), Santo Amaro (SP), Méier (RJ), Barra Funda (SP), Recife (PE), Salvador Caminho das Árvores (BA) e Niterói (RJ), além da adoção de ações voltadas ao combate à COVID-19. A rede cresceu 40% em relação ao mesmo período do ano passado, totalizando 26 unidades em sete estados. As unidades permaneceram atendendo sem necessidade de agendamento prévio no caso de consultas na especialidade clínica médica/medicina de família, visando evitar a formação de filas de espera e a exposição dos pacientes a aglomerações;

Lançamentos de novos produtos sob a ótica regional e que favorecem o melhor custo-benefício, como:

- **Bradesco Saúde Efetivo:** lançamento do produto com foco regional em Tocantins, Santa Catarina e *retrofit* do produto na Bahia, observando as necessidades de cada região. O produto possui abrangência nacional e está disponível tanto para apólices de SPG quanto para apólices do grupo empresarial, em todas as modalidades de comercialização;

- **Bradesco Saúde Ideal:** lançamento do produto com abrangência nacional e situado entre os produtos *Flex* e Nacional, cujo alvo de comercialização está alocado nos estados de Rio de Janeiro e São Paulo. Disponível tanto para apólices de SPG quanto para apólices do grupo Empresarial, em todas as modalidades de comercialização.

### Outras ações

- **Portal Coronavírus:** manutenção de um repositório completo de informações para assistência à saúde durante a pandemia do novo coronavírus. O ambiente conta com vídeos, dicas, cartilhas atualizadas, plano de contingência para empresas e lista de clínicas com atendimento primário para casos suspeitos e demais referenciados que atendem durante o período de distanciamento social;
- **Saúde Digital:** mais de 660 mil videoconsultas realizadas desde o início do programa de atendimento a distância, mantendo proteção e comodidade ao beneficiário, com qualidade reconhecida. A iniciativa ocorre em duas frentes: pelo aplicativo, o serviço fica disponível 24 horas por dia, sete dias por semana, por meio de videoconsulta ou *chat* com profissionais de saúde para casos de baixa e média complexidade, inclusive sintomas do novo coronavírus; e via rede referenciada, por meio da plataforma *web*;
- **Bradesco Saúde Concierge:** ampliação do serviço com: revisão da cobertura dos valores do seguro viagem, incluindo o Tratado de Schengen; integração do serviço de seguro viagem com o serviço de vacinas do viajante; atendimento diretamente com o profissional, por vídeo no aplicativo, referente à orientação nutricional e esportiva do serviço de Saúde em Equilíbrio; novo *design* do *site* (áreas pública e logada), trazendo maior transparência e melhor organização nos serviços e benefícios do Concierge e do Saúde; *tour* virtual das salas VIP Concierge no *site*; digitalização da jornada de 2ª Opinião Médica Internacional (nos canais de *site* e *app*); e nova jornada Marcação de Exames, com indicação dos prestadores parceiros do Concierge para o exame solicitado.

## Desempenho das Operações de Plano de Saúde

A Bradesco Saúde - Operadora de Planos S.A., sociedade anônima de capital fechado, tem sede na Avenida Alphaville, 779, Barueri - SP. A autorização da Sociedade para operar foi concedida pela Agência Nacional de Saúde Suplementar (ANS) em 8 de julho de 2019. A empresa exerce atividade de Medicina de Grupo, que tem por objeto social operar planos de assistência à saúde coletivos e odontológicos, desenvolvimento de atividades de prevenção de riscos e doenças e de promoção da saúde. A Bradesco Saúde - Operadora de Planos opera exclusivamente com produtos de pós-pagamento. No exercício de 2021, a empresa apresentou prêmios no montante de R\$ 1,086 bilhão (R\$ 194 milhões no exercício de 2020).

## Resultado do Exercício

A Bradesco Saúde - Operadora de Planos apresentou, no exercício de 2021, Lucro Líquido de R\$ 22,760 milhões (R\$ 3,4 milhões no exercício de 2020).

## Principais Ações Estratégicas Realizadas

Ao longo do exercício de 2021, a Bradesco Saúde - Operadora de Planos manteve e promoveu diversas ações com efeitos positivos sobre a sua performance global, destacando-se:

- **Controle de Sinistros:** avanços na forma de negociação com a rede referenciada, objetivando garantir maior previsibilidade ao pagamento dos serviços prestados, em função do aprimoramento da gestão dos itens que compõem as despesas;
- **"Meu Doutor Bradesco Saúde":** ampliação do programa, com a inserção de novas cidades como Belo Horizonte (MG), Campinas (SP), São José dos Campos (SP) e Taubaté (SP), em diferentes especialidades. Ainda em 2021, foi ampliado o "Meu Doutor Atenção Primária" para São Paulo, Barueri, Brasília, Salvador, Vitória e Recife. Já no formato de linhas de cuidado, com equipes multidisciplinares, a empresa implantou o "Meu Doutor Geriatria e Obesidade" em São Paulo e o "Meu Doutor Oncologia" em Salvador;
- **Clínicas Meu Doutor Novamed:** ampliação das atividades com a inauguração e correspondente credenciamento das unidades Belo Horizonte (MG), Santo Amaro (SP), Méier (RJ), Barra

Funda (SP), Recife (PE), Salvador Caminho das Árvores (BA) e Niterói (RJ), além da adoção de ações voltadas ao combate à COVID-19. A rede cresceu 40% em relação ao mesmo período do ano passado, totalizando 26 unidades em sete estados. As unidades permaneceram atendendo sem necessidade de agendamento prévio no caso de consultas na especialidade clínica médica/medicina de família, visando evitar a formação de filas de espera e a exposição dos pacientes a aglomerações;

- **Portal Coronavírus:** manutenção de um repositório completo de informações para assistência à saúde durante a pandemia do novo coronavírus. O ambiente conta com vídeos, dicas, cartilhas atualizadas, plano de contingência para empresas e lista de clínicas com atendimento primário para casos suspeitos e demais referenciados que atendem durante o período de distanciamento social;
- **Bradesco Saúde Concierge:** ampliação do serviço com: revisão da cobertura dos valores do seguro viagem, incluindo o Tratado de Schengen; integração do serviço de seguro viagem com o serviço de vacinas do viajante; atendimento diretamente com o profissional, por vídeo no aplicativo, referente à orientação nutricional e esportiva do serviço de Saúde em Equilíbrio; novo *design* do *site* (áreas pública e logada), trazendo maior transparência e melhor organização nos serviços e benefícios do Concierge e do Saúde; *tour* virtual das salas VIP Concierge no *site*; digitalização da jornada de 2ª Opinião Médica Internacional (nos canais de *site* e app); e nova jornada Marcação de Exames, com indicação dos prestadores parceiros do Concierge para o exame solicitado.





## Seguro de Vida e Previdência Complementar Aberta

A Bradesco Vida e Previdência apresentou desempenho de destaque em seu segmento de atuação, um dos mais dinâmicos da economia brasileira, em virtude do compromisso de manter uma política de produtos inovadores, retribuindo a confiança de seus participantes, segurados e beneficiários e a sólida posição conquistada no mercado.

A empresa manteve posição de destaque em receitas dos produtos de Previdência Complementar Aberta e Vida Gerador de Benefício Livre (VGBL), com participação de mercado de 20,67%, e deteve 18,62% dos prêmios de Seguros de Pessoas, conforme dados divulgados pela Superintendência de Seguros Privados (Susep), em dezembro de 2021.

Com base nos investimentos relativos aos planos de previdência e VGBL, a Bradesco Vida e Previdência detinha, em dezembro de 2021, 22,83% do total do mercado, conforme divulgado pela Federação Nacional de Previdência Privada e Vida (Fenaprevi).

### Desempenho das Operações de Seguros e Previdência Complementar

A Bradesco Vida e Previdência apresentou, no exercício de 2021, Lucro Líquido de R\$ 1,803 bilhão (R\$ 2,687 bilhões no exercício de 2020). O Patrimônio Líquido somou R\$ 4,453 bilhões, representando uma rentabilidade de 39,43% sobre o Patrimônio Líquido Médio.

As receitas de Contribuições de Planos de Aposentadoria, Pensão e Pecúlio, somadas aos prêmios do VGBL, totalizaram, no exercício, R\$ 29,158 bilhões (R\$ 26,118 bilhões no exercício de 2020). O volume de prêmios de Seguros de Pessoas atingiu R\$ 9,536 bilhões (R\$ 8,031 bilhões no exercício de 2020). As Provisões Técnicas cresceram 2,55%, somando R\$ 264,327 bilhões (R\$ 257,746 bilhões no exercício de 2020), e as Aplicações Financeiras, 0,81%, atingindo R\$ 269,059 bilhões (R\$ 266,906 bilhões no exercício de 2020).

As aplicações financeiras estão classificadas nas categorias "Valor Justo por Meio do Resultado" (Negociação), "Disponível para Venda" e "Mantidos até o Vencimento", conforme normas contábeis em vigor. De acordo com essas normas, a Bradesco Vida e Previdência S.A. declara possuir capacidade financeira e intenção de manter, até o vencimento, os títulos classificados na categoria "Mantidos até o Vencimento".

## BSP AFFINITY

A BSP Affinity baseia-se em um modelo de negócio que busca a geração de valor por meio de parcerias internas e externas, viabilizando soluções personalizadas e inovadoras de produtos, serviços e canais de distribuição em diversos segmentos, como redes varejistas, cartões de crédito e financeiras, entre outros.

Em 2021, as operações gerenciadas pela BSP Affinity geraram R\$ 1,02 bilhão de faturamento, com uma base de mais de 6,3 milhões de segurados, abrangendo os ramos de Acidentes Pessoais, Vida, Prestamista, Viagem, Garantia Estendida, Residencial, Capitalização e Planos Odontológicos.

## BSP Empreendimentos Imobiliários

Em 2021, a BSP Empreendimentos Imobiliários, uma das principais empresas de propriedades comerciais de renda do Brasil e parte integrante do Grupo Bradesco Seguros, demonstrou grande resiliência e manteve a estratégia de maximizar o valor dos ativos imobiliários de seu portfólio, aumentando a participação de imóveis da Sociedade ocupados por terceiros, além de evoluir no desenvolvimento de novos negócios e na gestão ativa da carteira, otimizando sua ocupação.

A BSP Empreendimentos Imobiliários tem por escopos: a participação em sociedades, consórcios, fundos de investimento e demais veículos que tenham por objeto a atividade imobiliária; e a compra, venda, locação e administração de bens imóveis próprios.

A Sociedade continua focada na geração de receitas de longo prazo, seguindo seu planejamento de investimentos, tendo diversas frentes de trabalho no sentido de otimizar a ocupação e buscar ganhos de eficiência no gerenciamento do portfólio e estruturar projetos e produtos financeiros imobiliários, buscando explorar o potencial dos ativos próprios.

No exercício de 2021, a BSP Empreendimentos Imobiliários apresentou receita líquida de R\$ 736,490 milhões (R\$ 635,035 milhões no exercício de 2020), oriunda basicamente da locação de bens imóveis. O Lucro Líquido foi de R\$ 528,628 milhões (R\$ 496,393 milhões no exercício de 2020), aumento de 6,5% em relação a 2020. Já o Ebitda totalizou R\$ 585,455 milhões (R\$ 570,821 milhões em 2020).



# Desempenho Econômico e Financeiro





## Principais Números (milhões de R\$)

Indicadores	2021	2020	2019	Crescimento 2021 x 2020 (%)
Ativos Financeiros	319.253	319.711	306.876	-0,1
Provisões Técnicas	292.860	284.606	274.765	2,9
Patrimônio Líquido	31.401	37.792	38.614	-16,9
Prêmio Líquido	81.775	73.737	77.668	10,9
Lucro Líquido	5.344	5.120	7.451	4,4

## Composição do Prêmio Líquido por Segmentos (milhões de R\$)

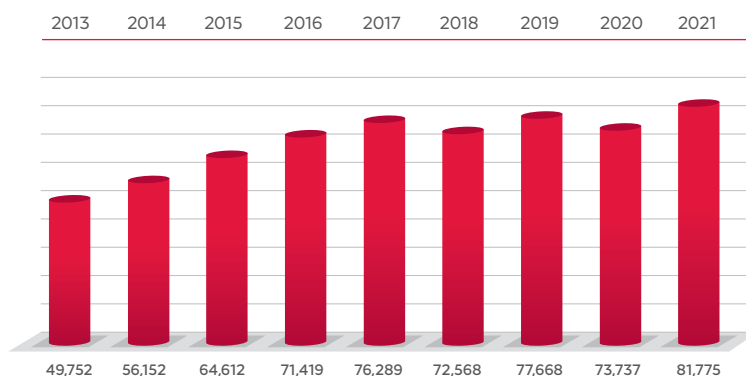
Segmentos	Produção em 2021	Produção em 2020	Produção em 2019	Evolução 2021 x 2020(%)
Seguros	72.762	65.089	67.305	11,8
Previdência Complementar Aberta	3.520	3.391	3.955	3,8
Capitalização	5.493	5.257	6.408	4,5
<b>Total</b>	<b>81.775</b>	<b>73.737</b>	<b>77.668</b>	<b>10,9</b>



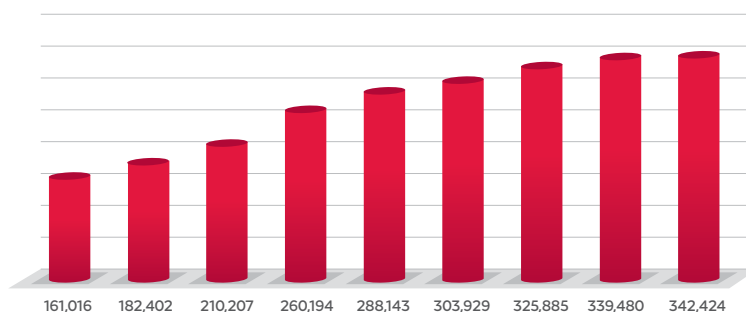


## Principais Indicadores (valores em bilhões de R\$)

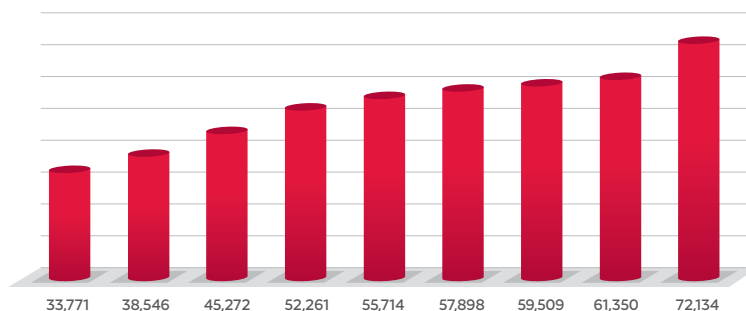
**Prêmios, Contribuições de Previdência e Receitas de Capitalização**



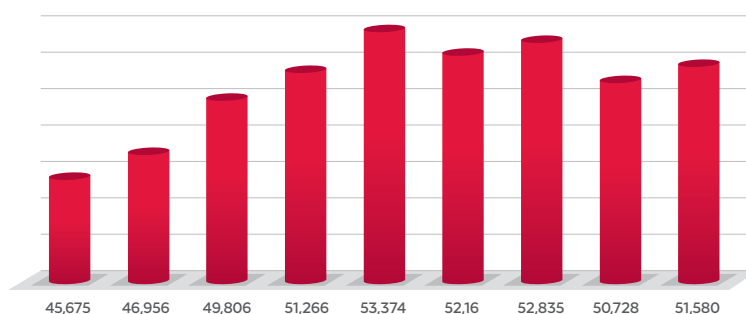
**Total de Ativos**



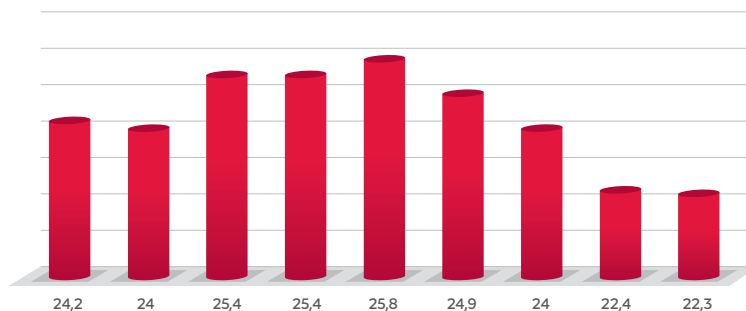
**Indenizações e Benefícios Pagos (R\$ milhões)**



**Quantidade de Segurados, Participantes e Clientes (milhares)**



**Participação de Mercado (%)**



# Balanços patrimoniais em 31 de dezembro de 2021 e 2020

Consolidado em milhares de reais

ATIVO	2021	2020
<b>CIRCULANTE</b>	<b>244.108.354</b>	<b>261.315.354</b>
<b>Disponível</b>	<b>352.754</b>	<b>136.030</b>
Caixa e bancos	352.754	136.030
Equivalente de caixa	-	-
<b>APLICAÇÕES</b>	<b>235.335.922</b>	<b>252.608.250</b>
<b>Créditos das operações com seguros e resseguros</b>	<b>4.505.537</b>	<b>4.125.834</b>
Prêmios a receber	4.487.036	4.102.214
Operações com seguradoras	12.111	6.437
Operações com resseguradoras	6.390	17.183
<b>Outros créditos operacionais</b>	<b>663.088</b>	<b>566.220</b>
<b>Ativos de resseguro - provisões técnicas</b>	<b>52.283</b>	<b>48.300</b>
<b>TÍTULOS E CRÉDITOS A RECEBER</b>	<b>1.915.602</b>	<b>2.687.081</b>
<b>Títulos e créditos a receber</b>	<b>578.699</b>	<b>597.034</b>
Créditos tributários e previdenciários	1.264.216	1.958.529
Outros créditos	72.687	131.518
<b>Outros valores e bens</b>	<b>252.746</b>	<b>198.833</b>
Bens à venda	176.191	79.669
Outros valores	76.555	119.164
<b>Despesas antecipadas</b>	<b>46.906</b>	<b>48.679</b>
<b>Custos de aquisição diferidos</b>	<b>983.516</b>	<b>896.127</b>
Seguros	983.516	896.127
<b>ATIVO NÃO CIRCULANTE</b>	<b>98.333.270</b>	<b>77.963.657</b>
<b>REALIZÁVEL A LONGO PRAZO</b>	<b>89.572.055</b>	<b>70.548.629</b>
<b>Aplicações</b>	<b>83.564.723</b>	<b>67.976.968</b>
<b>Créditos das operações com seguros e resseguros</b>	<b>266</b>	<b>248</b>
Operações com seguradoras	266	248
<b>Outros créditos operacionais</b>	<b>-</b>	<b>-</b>
<b>Ativos de resseguro - provisões técnicas</b>	<b>17.323</b>	<b>21.552</b>
<b>Títulos e créditos a receber</b>	<b>5.172.910</b>	<b>2.398.421</b>
Títulos e créditos a receber	10.549	1.632
Créditos tributários e previdenciários	3.503.053	1.016.936
Depósitos judiciais e fiscais	1.629.045	1.322.929
Outros créditos a receber	30.263	56.924
<b>Outros valores e bens</b>	<b>681.938</b>	<b>26.239</b>
Outros valores	12.716	26.239
Ativos de direito de uso	669.222	-
<b>Despesas antecipadas</b>	<b>3.282</b>	<b>787</b>
<b>Custos de aquisição diferidos</b>	<b>131.612</b>	<b>124.414</b>
Seguros	131.612	124.414
<b>INVESTIMENTOS</b>	<b>3.257.600</b>	<b>2.951.451</b>
Participações societárias	1.006.198	961.085
Imóveis destinados à renda	2.121.269	1.985.281
Outros investimentos	130.133	5.085
<b>IMOBILIZADO</b>	<b>1.604.619</b>	<b>1.750.980</b>
Imóveis de uso próprio	820.186	1.090.528
Bens móveis	205.285	194.502
Imóveis em construção	340.207	238.659
Outras imobilizações	238.941	227.291
<b>INTANGÍVEL</b>	<b>3.898.996</b>	<b>2.712.597</b>
Outros intangíveis	3.898.996	2.712.597
<b>TOTAL DO ATIVO</b>	<b>342.441.624</b>	<b>339.279.011</b>

<b>PASSIVO</b>	<b>2021</b>	<b>2020</b>
<b>CIRCULANTE</b>	<b>47.942.059</b>	<b>40.832.134</b>
<b>Contas a pagar</b>	<b>13.090.945</b>	<b>9.593.408</b>
Obrigações a pagar	11.331.663	8.362.446
Impostos e encargos sociais a recolher	640.900	439.526
Encargos trabalhistas	187.646	114.358
Impostos e contribuições	881.227	662.765
Outras contas a pagar	49.509	14.313
<b>Débitos de operações com seguros e resseguros</b>	<b>730.673</b>	<b>873.611</b>
Prêmios a restituir	74.464	83.781
Operações com seguradoras	26.976	55.857
Operações com resseguradoras	43.218	34.768
Corretores de seguros e resseguros	493.250	358.297
Outros débitos operacionais	92.765	340.908
<b>Débitos de operações com previdência complementar</b>	<b>4.084</b>	<b>2.152</b>
Débitos operacionais	4.084	2.152
<b>Débitos de operações com capitalização</b>	<b>1.066</b>	<b>580</b>
Débitos operacionais	1.066	580
<b>Depósitos de terceiros</b>	<b>109.248</b>	<b>140.437</b>
<b>Provisões técnicas - seguros</b>	<b>22.200.855</b>	<b>18.778.090</b>
Danos	4.265.874	3.873.930
Pessoas	2.765.936	2.427.857
Vida individual	5.135.889	3.525.346
Saúde	9.822.405	8.703.047
Vida com cobertura de sobrevivência	210.751	247.910
<b>Provisões técnicas - previdência complementar</b>	<b>3.290.109</b>	<b>2.871.337</b>
Planos não bloqueados	2.875.547	2.523.244
PGBL/PRGP	414.562	348.093
<b>Provisões técnicas - capitalização</b>	<b>8.400.639</b>	<b>8.570.919</b>
Provisões para resgates	8.260.729	8.421.189
Provisões para sorteios	61.119	62.452
Outros provisões	78.791	87.278
<b>Outros débitos</b>	<b>114.440</b>	<b>1.600</b>
Outros débitos	1.600	1.600
Passivo de arrendamento	112.840	-
<b>PASSIVO NÃO CIRCULANTE</b>	<b>262.333.520</b>	<b>259.936.830</b>
<b>Contas a pagar</b>	<b>97.944</b>	<b>2.961.942</b>
Contas a pagar	79.006	7.425
Tributos diferidos	18.636	2.849.769
Empréstimos e financiamentos	-	-
Outras contas a pagar	302	104.748
<b>Provisões técnicas - seguros</b>	<b>194.025.212</b>	<b>193.565.538</b>
Danos	829.342	779.477
Pessoas	3.745.541	2.873.269
Vida individual	8.620.001	6.897.248
Saúde	5.216.981	4.934.605
Vida com cobertura de sobrevivência	175.613.347	178.080.939
<b>Provisões técnicas - previdência complementar 19a</b>	<b>64.943.541</b>	<b>60.820.447</b>
Planos não bloqueados	26.599.303	23.363.825
PGBL/PRGP	38.344.238	37.456.622
<b>Outros débitos</b>	<b>3.266.823</b>	<b>2.588.903</b>
Provisões judiciais	2.666.238	2.580.952
Outros débitos	19.197	7.951
Passivo de arrendamento	581.388	-
<b>PATRIMÔNIO LÍQUIDO</b>	<b>32.166.045</b>	<b>38.510.047</b>
<b>Aos acionistas da controladora</b>	<b>31.400.891</b>	<b>37.698.213</b>
Capital social	19.235.394	19.235.394
Reserva de capital	(322.247)	(314.400)
Reservas de lucros	14.616.883	13.752.654
Ajustes de avaliação patrimonial	(2.034.027)	5.044.477
(-) Ações em tesouraria	(95.112)	(19.912)
<b>PARTICIPAÇÃO DE ACIONISTAS MINORITÁRIOS</b>	<b>765.154</b>	<b>811.834</b>
<b>TOTAL DO PASSIVO E PATRIMÔNIO LÍQUIDO</b>	<b>342.441.624</b>	<b>339.279.011</b>



# Demonstrações dos resultados

Exercícios findos em 31 de dezembro de 2021 e 2020

Consolidado em milhares de reais

	2021	2020
Prêmios emitidos	47.205.020	42.361.357
Contribuição para cobertura de risco	685.217	42.361.357
Variação das provisões técnicas de prêmios	(5.465.101)	(4.714.864)
<b>Prêmios ganhos</b>	<b>42.425.136</b>	<b>38.357.266</b>
Sinistros ocorridos	(34.479.239)	(27.761.152)
Custos de aquisição	(3.449.601)	(3.111.977)
Outras receitas e (despesas) operacionais	(96.311)	(1.822.395)
<b>Resultado com resseguro</b>	<b>(24.324)</b>	<b>(47.243)</b>
Receita com resseguro	27.752	50.803
Despesa com resseguro	(52.076)	(98.046)
<b>OPERAÇÕES DE PREVIDÊNCIA</b>		
Rendas de contribuições e prêmio	28.472.591	25.407.718
Constituição da provisão de benefícios a conceder	(28.458.891)	(25.398.230)
Receitas de contribuição e prêmios de VGBL	13.700	9.488
Variação de outras provisões técnicas	(60.591)	182.206
Custos de aquisição	(21.950)	(43.404)
Outras receitas e (despesas) operacionais	(709.200)	48.442
<b>OPERAÇÕES DE CAPITALIZAÇÃO</b>		
Arrecadação com títulos de capitalização	5.493.340	5.257.125
Variação da provisão para resgate	(4.791.896)	(4.630.872)
<b>Receitas líquidas com títulos de capitalização</b>	<b>701.444</b>	<b>626.253</b>
Variação das provisões técnicas	6.782	3.040
Resultado com sorteio	(74.477)	(78.439)
Custos de aquisição	(16.791)	(35.094)
Outras receitas e (despesas) operacionais	101.504	104.614
Despesas administrativas	(3.657.130)	(3.274.629)
<b>Despesas com tributos</b>	<b>(906.610)</b>	<b>(875.770)</b>
<b>Resultado financeiro</b>	<b>8.516.932</b>	<b>5.798.294</b>
<b>Resultado patrimonial</b>	<b>682.641</b>	<b>630.194</b>
<b>Resultado operacional</b>	<b>8.951.915</b>	<b>8.709.694</b>
<b>Ganhos e perdas com ativos não correntes</b>	<b>16.937</b>	<b>(191.546)</b>
<b>RESULTADO ANTES DOS IMPOSTOS E PARTICIPAÇÕES</b>	<b>8.968.852</b>	<b>8.518.148</b>
Imposto de renda	(2.006.528)	(2.032.871)
Contribuição social	(1.267.452)	(1.181.623)
Participações sobre o resultado	(164.011)	(93.138)
Participações acionistas minoritários		
<b>LUCRO LÍQUIDO DO EXERCÍCIO</b>	<b>5.530.861</b>	<b>5.210.516</b>
<b>Atribuível a:</b>		
Acionista controlador	5.343.980	5.026.672
Acionistas minoritários	186.881	183.844
<b>LUCRO LÍQUIDO DO EXERCÍCIO</b>	<b>5.530.861</b>	<b>5.210.516</b>
Quantidade de ações	<b>8.189</b>	<b>8.189</b>
Lucro por ação - R\$	<b>675.401,27</b>	<b>636.282,33</b>

## Demonstrações do resultado abrangente

Exercícios findos em 31 de dezembro de 2021 e 2020

Consolidado em milhares de reais

	2021	2020
<b>LUCRO LÍQUIDO DO EXERCÍCIO</b>	<b>5.561.791</b>	<b>5.210.516</b>
<b>Itens que podem ser subsequentemente reclassificados para o resultado</b>		
<b>Resultados não realizados de ativos financeiros disponíveis para venda</b>		
Controladora	(11.517.819)	837.836
Investidas	(18.515)	20.230
<b>Imposto de renda de contribuição social</b>	<b>4.457.819</b>	<b>(254.360)</b>
<b>Itens que não serão reclassificados para o resultado</b>	<b>-</b>	<b>-</b>
	(1.516.724)	5.814.222
<b>TOTAL DO RESULTADO ABRANGENTE DO EXERCÍCIO</b>		
<b>Atribuível ao controlador</b>	<b>(1.734.535)</b>	<b>5.630.378</b>
<b>Atribuível aos minoritários</b>	<b>217.811</b>	<b>183.844</b>

## Demonstrações dos fluxos de caixa - Método indireto

Exercícios findos em 31 de dezembro de 2021 e 2020

Consolidado em milhares de reais

	2021	2020
<b>RESULTADO ANTES DOS IMPOSTOS E PARTICIPAÇÕES</b>	<b>8.998.410</b>	<b>8.518.148</b>
<b>Ajustes para:</b>		
Depreciações e amortizações	541.759	373.371
Perdas por redução ao valor recuperável dos ativos	(623)	-
Resultado de equivalência patrimonial	(100.548)	(90.587)
Perda na alienação de outros valores e bens	-	-
Ganho ou perda na alienação de investimentos, imobilizado e intangível	-	131.607
Ativos de resseguros provisões técnicas	(1.939.380)	(812.638)
Despesas antecipadas	53	8.677
Custos de aquisição diferidas	(94.587)	(36.542)
Variações das provisões técnicas	39.995.350	31.280.090
Provisão para riscos sobre créditos	(234.772)	(229.643)
Juros e variação monetária	15.213.605	14.366.110
<b>LUCRO LÍQUIDO AJUSTADO DO EXERCÍCIO</b>	<b>62.379.268</b>	<b>53.508.593</b>

VARIAÇÕES NAS CONTAS PATRIMONIAIS (AUMENTO)/REDUÇÃO:		
Aplicações - títulos a valor justo por meio do resultado	518.264	(1.994.858)
Créditos das operações de seguros e resseguros	(234.407)	102.077
Outros créditos operacionais	(63.796)	(45.509)
Títulos e créditos a receber	2.533.462	(731.492)
Outros valores e bens	14.482	(117.583)
Contas a pagar	(2.938.067)	306.824
Débitos das operações de seguros e resseguros	(142.938)	208.058
Débitos das operações de previdência	1.932	(917)
Débitos das operações de capitalização	486	34
Depósitos de terceiros	(31.189)	(28.527)
Provisões técnicas - seguros	(36.408.376)	(28.851.202)
Provisões técnicas - previdência complementar	(7.848.896)	(5.277.960)
Provisões técnicas - capitalização	(599.508)	(696.689)
Outros débitos	(74.284)	167.978
Ajustes com títulos e valores mobiliários	-	-
<b>CAIXA LÍQUIDO CONSUMIDO PELAS OPERAÇÕES</b>	<b>(45.272.835)</b>	<b>(36.959.765)</b>
Dividendos recebidos		
Imposto de renda sobre o lucro pago	(1.977.382)	(2.340.693)
Contribuição de renda sobre o lucro pago	(1.111.444)	(1.549.491)
<b>CAIXA LÍQUIDO GERADO NAS ATIVIDADES OPERACIONAIS</b>	<b>14.017.606</b>	<b>12.658.644</b>
<b>ATIVIDADES DE INVESTIMENTO</b>		
Dividendos e juros sobre capital próprios recebidos	80.472	34.168
Aquisição de títulos disponíveis para a venda	(32.628.965)	(12.249.485)
Alienação/vencimentos e juros de títulos disponíveis para a venda	15.950.009	7.279.801
Aquisição de títulos mantidos até o vencimento	(3.081.717)	(60)
Vencimentos e juros de títulos mantidos até o vencimento	8.497.098	(4.532.262)
Aquisição de imobilizado	(211.612)	(293.930)
Aquisição de investimentos	(538.983)	(30.978)
Aquisição de ativo intangível	(579.108)	(792.293)
Alienação de investimentos em coligadas	1.245	32.169
Baixa por mudança de participação acionária em coligadas	130.642	-
<b>CAIXA LÍQUIDO CONSUMIDO NAS ATIVIDADES DE INVESTIMENTOS</b>	<b>(12.380.920)</b>	<b>(10.552.870)</b>
<b>ATIVIDADES DE FINANCIAMENTO</b>		
Aumento de capital	-	-
Efeitos de incorporação (nota 1)	-	-
Pagamentos de arrendamento	(110.477)	-
Dividendos e juros sobre capital próprios pagos	(1.488.964)	(2.133.235)
Participação dos acionistas minoritários	217.811	81.645
<b>CAIXA LÍQUIDO CONSUMIDO NAS ATIVIDADES DE FINANCIAMENTO</b>	<b>(1.381.630)</b>	<b>(2.051.590)</b>
<b>AUMENTO/(REDUÇÃO) LÍQUIDO DE CAIXA E EQUIVALENTE DE CAIXA</b>	<b>255.057</b>	<b>54.184</b>
Caixa e equivalente de caixa no início do exercício	136.030	81.846
Caixa e equivalente de caixa no fim do exercício	391.087	136.030
<b>AUMENTO/(REDUÇÃO) LÍQUIDO DE CAIXA E EQUIVALENTE DE CAIXA</b>	<b>255.057</b>	<b>54.184</b>



# Demonstrações do Valor Adicionado

Exercícios findos em 31 de dezembro de 2021 e 2020

Consolidado em milhares de reais

	2021	2020
<b>RECEITAS</b>	<b>80.293.003</b>	<b>73.811.149</b>
Receita com operações de seguros	46.000.652	42.243.333
Receita com operações de previdência complementar	28.472.591	25.407.718
Arrecadação com títulos de capitalização	4.949.750	4.696.499
Outras receitas operacionais	1.612.518	1.852.242
Reversão (constituição) da provisão para créditos de liquidação duvidosa	(742.508)	(388.643)
<b>VARIAÇÃO DAS PROVISÕES TÉCNICAS</b>	<b>(33.977.801)</b>	<b>(29.927.848)</b>
Operações de seguros e resseguros	(5.465.101)	(4.714.864)
Operações de previdência	(28.519.482)	(25.216.024)
Operações de capitalização	6.782	3.040
<b>RECEITA OPERACIONAL</b>	<b>46.315.202</b>	<b>43.883.301</b>
<b>SINISTROS RETIDOS E DESPESAS COM BENEFÍCIOS, RESGATES E SORTEIOS</b>	<b>(39.251.512)</b>	<b>(32.470.463)</b>
Sinistros	(35.186.628)	(27.857.463)
Recuperação de sinistros	788.784	572.318
Variação da provisão de sinistros ocorridos mas não avisados	12.705	(476.007)
Despesas com títulos resgatados e sorteados	(4.866.373)	(4.709.311)
<b>INSUMOS ADQUIRIDOS DE TERCEIROS</b>	<b>(4.558.368)</b>	<b>(5.431.231)</b>
Materiais, energia e outros	(149.095)	(1.527.666)
Serviços de terceiros, comissões líquidas	(4.451.087)	(3.906.055)
Variação dos custos de aquisição diferidos	42.545	8.608
Perda/recuperação de valores ativos	(730)	(6.118)
<b>VALOR ADICIONADO BRUTO</b>	<b>2.505.322</b>	<b>5.981.607</b>
<b>DEPRECIAÇÃO E AMORTIZAÇÃO</b>	<b>(541.759)</b>	<b>(373.371)</b>
<b>VALOR ADICIONADO LÍQUIDO PRODUZIDO PELA ENTIDADE</b>	<b>1.963.563</b>	<b>5.608.236</b>
<b>VALOR ADICIONADO RECEBIDO EM TRANSFERÊNCIA</b>	<b>10.265.805</b>	<b>5.948.537</b>
Resultado de Equivalência Patrimonial	100.548	90.587
Receita Financeira	9.646.655	5.426.115
Resultado com operação de resseguros cedidos	(24.324)	(47.243)
Resultado com operação de cosseguros cedidos	(50.041)	(66.647)
Outras	592.967	545.725
<b>VALOR ADICIONADO A DISTRIBUIR</b>	<b>12.229.369</b>	<b>11.556.773</b>
<b>DISTRIBUIÇÃO DO VALOR ADICIONADO:</b>	<b>12.229.369</b>	<b>11.556.773</b>
<b>Pessoal</b>	<b>2.146.707</b>	<b>1.915.191</b>
Remuneração direta	1.776.908	1.606.246
Benefícios	292.417	281.372
Encargos sociais - FGTS	77.382	27.573
<b>Imposto, taxas e contribuições</b>	<b>4.475.470</b>	<b>4.387.250</b>
Federais	4.412.031	4.338.009
Estaduais	2.835	2.857
Municipais	60.604	46.384
<b>Remuneração de capital de terceiros</b>	<b>45.401</b>	<b>43.816</b>
Aluguéis	45.401	43.816
<b>Remuneração de capital próprio</b>	<b>5.561.791</b>	<b>5.210.516</b>
Dividendos	1.480.134	1.366.720
Lucros retidos no exercício	3.863.846	3.659.952
Participação dos não controladores nos lucros retidos	217.811	183.844

# Administração

(Situação em dezembro de 2021)

## **BRADESCO SEGUROS S.A.**

Ivan Luiz Gontijo Júnior	Diretor-Presidente
Manoel Antonio Peres	Diretor Geral
Jorge Pohlmann Nasser	Diretor Geral
Ney Ferraz Dias	Diretor Geral
Américo Pinto Gomes	Diretor Gerente
Jair de Almeida Lacerda Júnior	Diretor Gerente
Haydewaldo Roberto Chamberlain da Costa	Diretor Gerente
Pedro Bosquiere Junior	Diretor de TI
Adriano Gonçalves Martins	Diretor
Alexandre Nogueira da Silva	Diretor
Carlos Francisco Picini	Diretor
Fábio Suzigan Dragone	Diretor
Gedson Oliveira Santos	Diretor
José Pires	Diretor
Leonardo Pereira de Freitas	Diretor
Regina Castro Simões	Diretora
Francisco Rosado de Almeida Junior	Diretor
Vinicius Marinho da Cruz	Diretor
Valdirene Soares Secato	Diretora

## **BRADESCO AUTO/RE COMPANHIA DE SEGUROS**

Ney Ferraz Dias	Diretor-Presidente
Haydewaldo Roberto Chamberlain da Costa	Diretor Gerente
Américo Pinto Gomes	Diretor Gerente
Gedson Oliveira Santos	Diretor
Saint'Clair Pereira Lima	Diretor
Vinicius Marinho da Cruz	Diretor
Pedro Bosquiere Junior	Diretor
Valdirene Soares Secato	Diretora

## **ATLÂNTICA COMPANHIA DE SEGUROS**

Ney Ferraz Dias	Diretor-Presidente
Haydewaldo Roberto Chamberlain da Costa	Diretor Gerente
Américo Pinto Gomes	Diretor Gerente
Pedro Bosquiere Junior	Diretor
Gedson Oliveira Santos	Diretor
Saint'Clair Pereira Lima	Diretor
Vinicius Marinho da Cruz	Diretor

**BRADESCO CAPITALIZAÇÃO S.A.**

Jorge Pohlmann Nasser	Diretor-Presidente
Haydewaldo Roberto Chamberlain da Costa	Diretor Gerente
Jair de Almeida Lacerda Júnior	Diretor Gerente
Américo Pinto Gomes	Diretor Gerente
Gedson Oliveira Santos	Diretor
Pedro Bosquiere Junior	Diretor
Vinicius Marinho da Cruz	Diretor
Valdirene Soares Secato	Diretora

**BRADESCO VIDA E PREVIDÊNCIA S.A.**

Jorge Pohlmann Nasser	Diretor-Presidente
Haydewaldo Roberto Chamberlain da Costa	Diretor Gerente
Jair de Almeida Lacerda Júnior	Diretor Gerente
Américo Pinto Gomes	Diretor Gerente
Gedson Oliveira Santos	Diretor
Alexandre Nogueira da Silva	Diretor
Bernardo Ferreira Castello	Diretor
Vinicius Marinho da Cruz	Diretor
Pedro Bosquiere Junior	Diretor
Valdirene Soares Secato	Diretora

**BRADESCO SAÚDE S.A.****CONSELHO DE ADMINISTRAÇÃO**

Luiz Carlos Trabuco Cappi	Presidente
Carlos Alberto Rodrigues Guilherme	Vice-Presidente
Milton Matsumoto	Membro
Alexandre da Silva Glüher	Membro
Maurício Machado de Minas	Membro
Samuel Monteiro dos Santos Junior	Membro
Octavio de Lazari Junior	Membro
Ivan Luiz Gontijo Júnior	Membro

**DIRETORIA**

Manoel Antonio Peres	Diretor-Presidente
Haydewaldo Roberto Chamberlain da Costa	Diretor Gerente
Américo Pinto Gomes	Diretor Gerente
Flávio Bitter	Diretor Gerente
Pedro Bosquiere Junior	Diretor
Thais Jorge de Oliveira e Silva	Diretora
Sylvio Roberto Alves Vilardi	Diretor
Fabio Miranda Daher	Diretor
Vinicius Marinho da Cruz	Diretor
Valdirene Soares Secato	Diretora



**MEDISERVICE OPERADORA DE PLANOS DE SAÚDE S.A.**

Manoel Antonio Peres	Diretor-Presidente
Haydewaldo Roberto Chamberlain da Costa	Diretor Gerente
Américo Pinto Gomes	Diretor Gerente
Flávio Bitter	Diretor Gerente
Pedro Bosqueiro Junior	Diretor
Thais Jorge de Oliveira e Silva	Diretora
Sylvio Roberto Alves Vilardi	Diretor
Fabio Miranda Daher	Diretor
Vinicius Marinho da Cruz	Diretor
Valdirene Soares Secato	Diretora

**BRADESCO SAÚDE - OPERADORA DE PLANOS S.A.**

Manoel Antonio Peres	Diretor-Presidente
Haydewaldo Roberto Chamberlain da Costa	Diretor Gerente
Américo Pinto Gomes	Diretor Gerente
Flávio Bitter	Diretor Gerente
Pedro Bosquero Junior	Diretor
Fabio Miranda Daher	Diretor
Sylvio Roberto Alves Vilardi	Diretor
Thais Jorge de Oliveira e Silva	Diretora
Vinicius Marinho da Cruz	Diretor
Valdirene Soares Secato	Diretora

**BSP EMPREENDIMENTOS IMOBILIÁRIOS S.A.****CONSELHO DE ADMINISTRAÇÃO**

Luiz Carlos Trabuco Cappi	Presidente
Carlos Alberto Rodrigues Guilherme	Vice-Presidente
Milton Matsumoto	Membro
Alexandre da Silva Glüher	Membro
Octavio de Lazari Junior	Membro
Maurício Machado de Minas	Membro
Samuel Monteiro dos Santos Junior	Membro

**DIRETORIA**

Domingos Figueiredo de Abreu	Diretor-Presidente
Luiz Carlos Angelotti	Diretor Gerente
Luiz Carlos Brandão Cavalcanti Junior	Diretor Gerente
Jair de Almeida Lacerda Junior	Diretor Gerente
Haydewaldo Roberto Chamberlain da Costa	Diretor
Vinicius Marinho da Cruz	Diretor



**bradesco**  
seguros

Com Você. Sempre.